

УТВЕРЖДАЮ

Заместитель Председателя Правительства
Республики Саха (Якутия)

председатель Республиканской
(межведомственной) комиссии по делам
несовершеннолетних и защите их прав
при Правительстве Республики Саха (Якутия)
_____ П/п _____ Ю.С. Куприянов

23.01.2009 года

ПОРЯДОК

**взаимодействия органов и учреждений системы профилактики безнадзорности и
правонарушений несовершеннолетних Республики Саха (Якутия)
по выявлению и проведению индивидуальной профилактической работы, реабилитации
несовершеннолетних и семей, находящихся
в социально опасном положении**

**Якутск
2009**

Содержание:

1. Общие положения.....	3
2. Информирование о выявленных субъектами системы профилактики и населением несовершеннолетних и их семьях, находящихся в социально опасном положении	6
3. Ведение единого учета данных семей имеющих несовершеннолетних детей, находящихся в социально опасном положении	7
4. Проведение индивидуальной профилактической и реабилитационной работы.....	9
5. Примерная индивидуальная программа мер по реабилитации и адаптации несовершеннолетнего (его семьи), находящегося в социально опасном положении.....	11
6. Результаты проведения профилактической и реабилитационной работы.....	22
7. Заключительные положения.....	23
Приложения.....	24

1. Общие положения

1.1. Порядок взаимодействия органов и учреждений системы профилактики безнадзорности и правонарушений несовершеннолетних Республики Саха (Якутия) по выявлению и проведению индивидуальной профилактической работы, реабилитации несовершеннолетних и семей, находящихся в социально опасном положении (далее – Порядок) устанавливается в соответствии с Федеральными законами от 24 июня 1999 г. № 120-ФЗ «Об основах системы профилактики безнадзорности и правонарушений несовершеннолетних» (в ред. от 01.12.2007 г. №309-ФЗ), «О дополнительных гарантиях по социальной поддержке детей-сирот и детей, оставшихся без попечения родителей» от 21.12.1996 №159-ФЗ (в ред. 22.08.2004 №122-ФЗ), Семейным Кодексом Российской Федерации от 29.12.95 №223-ФЗ (в ред. 30.06.2008 г. №106-ФЗ), Законом Республики Саха (Якутия) от 25 апреля 2006 года 339-З № 695 – III “О комиссиях по делам несовершеннолетних и защите их прав», Законом РС (Я) «О профилактике безнадзорности и правонарушений несовершеннолетних в Республике Саха (Якутия)» от 11.02.99 г. 3 №69-II (в ред. от 26.12. 2007 539-З №1081-III).

Индивидуальная программа реабилитации несовершеннолетнего, его семьи, находящихся в социально опасном положении – комплексная межведомственная программа мер, предпринимаемых органами и учреждениями системы профилактики безнадзорности и правонарушений по реабилитации и адаптации несовершеннолетнего, семьи, находящихся в социально опасном положении.

Индивидуальная профилактическая работа (далее ИПР) – деятельность органов системы профилактики по своевременному выявлению несовершеннолетних и семей, находящихся в социально опасном положении, а также по их социально – педагогической реабилитации и (или) предупреждению совершения ими правонарушений и (или) антиобщественных действий, по реализации принятой индивидуальной программы реабилитации несовершеннолетнего, семьи, находящихся в социально опасном положении.

Семья, находящаяся в социально опасном положении - семья, имеющая детей, находящихся в социально опасном положении, а также семья, где родители или иные законные представители несовершеннолетних не исполняют своих обязанностей по их воспитанию, обучению и (или) содержанию и (или) отрицательно влияют на их поведение либо жестоко обращаются с ними;

Основными критериями при определении семьи этой категории являются:

- проживание несовершеннолетнего в обстановке, не отвечающей требованиям к его воспитанию или содержанию, отсутствие у родителей (иных законных представителей) постоянного заработка, жилья;
- неисполнение родителями (иными законными представителями) своих обязанностей по жизнеобеспечению детей (отсутствие у детей необходимой одежды, регулярного питания, несоблюдение санитарно-гигиенических условий проживания несовершеннолетнего);
- отсутствие личного примера в воспитании детей со стороны родителей (иных законных представителей) (злоупотребление спиртными напитками, употребление наркотических средств, аморальный образ жизни);
- вовлечение детей в совершение антиобщественных действий (правонарушения, распитие спиртных напитков, бродяжничество, попрошайничество, проституция и т.д.)
- жестокое обращение с детьми со стороны родителей (иных законных представителей) (нанесение вреда физическому, психическому, психологическому здоровью детей);
- отсутствие или ненадлежащий контроль родителями (иными законными представителями) обязанностей по обучению детей, отсутствие связи со школой и др.);
- совершение несовершеннолетним правонарушения либо преступления в результате неисполнения либо ненадлежащего исполнения родителями своих обязанностей.
- семьи, где родители ограничены в родительских правах;
- прочие.

Несовершеннолетний, находящийся в социально опасном положении, - лицо, в возрасте до восемнадцати лет, которое вследствие безнадзорности или беспризорности находится в обстановке, представляющей опасность для его жизни или здоровья, либо не отвечающей требованиям к его воспитанию или содержанию, либо совершает правонарушение или антиобщественные действия;

Безнадзорный – несовершеннолетний, контроль, за поведением которого отсутствует вследствие неисполнения или ненадлежащего исполнения обязанностей по его воспитанию, обучению и (или) содержанию со стороны родителей или иных законных представителей либо должностных лиц;

Беспризорный – безнадзорный, не имеющий места жительства и (или) места пребывания.

Примечание: Комментарий к ФЗ «Об основах системы профилактики безнадзорности и правонарушений несовершеннолетних», М.-2004, изд. Министерства труда и социального развития РФ: **Беспризорный** – несовершеннолетний, находящийся в особом социальном положении, характеризующемся: а) отсутствием постоянного места жительства, жилья для проживания (бездомностью); б) разрывом отношений с родителями (лицами их заменяющими), родственниками, педагогами, воспитателями и т.п.; в) отчуждением от всех институтов социализации личности детей и подростков (семьи, учебно-воспитательных, досуговых, медицинских и т.п. учреждений); г) незанятостью общественно полезным трудом (учебой, работой).

Беспризорника отличает от всех других детей совокупность признаков, к которым относится: полное прекращение всякой связи с семьей, родителями, родственниками; проживание в местах, не предназначенных для человеческого жилья; добывание средств к жизни способами, не признаваемыми в обществе (попрошайничество, воровство и т.п.); подчинение неписанным законам, продиктованным признаваемым среди беспризорников авторитетом. Беспризорность – это крайняя степень безнадзорности, когда степень педагогической и социальной запущенности находится на грани необратимости.

Девиантное поведение – поведение, характеризующееся устойчивым, повторяющимся нарушением социальных норм и правил; поступки, действия человека (подростка),

несоответствующие официально установленным или фактически сложившимся в данном обществе нормам и правилам.

Трудная жизненная ситуация – ситуация, объективно нарушающая жизнедеятельность гражданина (инвалидность, неспособность к самообслуживанию, в связи с преклонным возрастом, болезнью, сиротство, безнадзорность, малообеспеченность, безработица, отсутствие определенного места жительства, конфликты и жестокое обращение в семье, одиночество и тому подобное), которую он не может преодолеть самостоятельно.

Дети – сироты – лица в возрасте до 18 лет, у которых умерли оба родителя или единственный из них.

Дети, оставшиеся без попечения родителей – лица, в возрасте до 18 лет, которые остались без попечения единственного или обоих родителей в связи с отсутствием родителей или лишением их родительских прав, ограничением их в родительских правах, признанием родителей безвестно отсутствующими, недееспособными (ограниченно дееспособными), находящимися в лечебных учреждениях, объявлением их умершими, отбыванием ими наказания в учреждениях, исполняющих наказание в виде лишения свободы, нахождением в местах содержания под стражей, подозреваемых и обвиняемых в совершении преступлений; уклонением родителей от воспитания детей или от защиты их прав и интересов, отказом родителей взять своих детей из воспитательных, лечебных учреждений, учреждений социальной защиты населения и других аналогичных учреждений и в иных случаях признания ребенка оставшимся без попечения родителей в установленном законом порядке.

Социальное сиротство – социальное явление, обусловленное наличием в обществе детей, оставшихся без попечения родителей.

Жестокое обращение с детьми – нанесение физического, психологического, эмоционального ущерба ребенку путем умышленного действия, а также пренебрежение родителями, воспитателем, другими лицами обязанностями по отношению к нему, наносящее вред его физическому и психическому развитию, *согласно постановлению Пленума Верховного суда РФ от 27.05.98 г. №10 «О применении судами законодательства о разрешении споров, связанных с воспитанием детей» под жестоким обращением с детьми надлежит понимать лишение питания, обуви, одежды, грубое нарушение режима дня, обусловленного психофизическими потребностями ребенка определенного возраста, лишение сна и отдыха, невыполнение элементарных гигиенических норм (влекущее за собой, к примеру, чесотку, педикулез и другие заболевания), невыполнение рекомендаций и предписаний врача по лечению, отказ или уклонение от оказания необходимой медицинской помощи ребенку и т.д.*

Насилие – умышленное применение индивидом или социальной группой различных форм принуждения в отношении, например, ребенка, ущемляющее его конституционные права и свободы как гражданина, наносящее ущерб или содержащее угрозу его физическому, психическому состоянию и развитию. Насилие может иметь формы физического, сексуального, психического воздействия и принуждения с целью унижения, вымогательства, удовлетворения сексуальных потребностей, подчинения своей воле, присвоение тех или иных прав.

Профилактика безнадзорности и правонарушений несовершеннолетних – система социальных, правовых, педагогических и иных мер, направленных на выявление и устранение причин и условий, способствующих безнадзорности, беспризорности, правонарушениям и антиобщественным действиям несовершеннолетних, осуществляемых в совокупности с индивидуальной профилактической работой с несовершеннолетними и семьями, находящимися в социально опасном положении.

1.2. В систему профилактики безнадзорности и правонарушений несовершеннолетних входят комиссии по делам несовершеннолетних и защите их прав, органы управления социальной защитой населения и учреждения социального обслуживания, органы внутренних дел, органы управления образованием и образовательные учреждения, органы опеки и попечительства, органы по делам молодежи и учреждения органов по делам молодежи, органы управления здравоохранением и учреждения здравоохранения, органы службы занятости, органы и учреждения культуры, досуга, спорта и туризма, общественные объединения, органы местного самоуправления, другие органы и учреждения.

Основными органами, уполномоченными проводить индивидуальную профилактическую работу с несовершеннолетними и семьями, находящимися в социально опасном положении, на уровне поселения являются: общественные комиссии по делам несовершеннолетних и защите их прав, специалисты учреждений образования, социальной защиты населения, сотрудники милиции.

На всех территориальных уровнях системы профилактики безнадзорности и правонарушений несовершеннолетних республики индивидуальную профилактическую работу с несовершеннолетними и семьями, находящимися в социально опасном положении координируют комиссии по делам несовершеннолетних и защите их прав (далее КДНиЗП).

1.3. Согласно схеме взаимодействия органов и учреждений системы профилактики безнадзорности и правонарушений несовершеннолетних Республики Саха (Якутия) по выявлению и реабилитации семей, находящихся в социально опасном положении (Приложение № 1), органы и учреждения системы профилактики безнадзорности и правонарушений несовершеннолетних проводят работу по своевременному выявлению и социально-педагогической реабилитации семей, находящихся в социально опасном положении, а также по предупреждению совершения детьми из этой категории семей правонарушений и антиобщественных действий.

2. Информирование о выявленных субъектами системы профилактики и населением несовершеннолетних и их семьях, находящихся в социально опасном положении

2.1. Органы и учреждения системы профилактики безнадзорности и правонарушений несовершеннолетних и население при выявлении семьи, находящейся в социально опасном положении, незамедлительно информируют:

Информировать	Содержание информации
1. Орган прокуратуры	о нарушении прав и свобод несовершеннолетних, проживающих в семьях, находящихся в социально опасном положении
2. Комиссию по делам несовершеннолетних и защите их прав	о неисполнении или ненадлежащем исполнении родителями (иными законными представителями) обязанностей по содержанию, воспитанию, обучению детей, случаях нарушения прав и интересов несовершеннолетних
3. Орган опеки и попечительства	о выявлении несовершеннолетних, оставшихся без попечения родителей (иных законных представителей) либо находящихся в обстановке, представляющей угрозу их жизни, здоровью или препятствующей их воспитанию о фактах неисполнения или ненадлежащего исполнения своих обязанностей опекунами (попечителями)
4. Орган управления социальной защитой населения	о выявлении несовершеннолетних и семей, находящихся в социально опасном положении
5. Орган внутренних дел	о выявлении родителей (иных законных представителей), жестоко обращающихся с несовершеннолетними и (или) вовлекающих их в совершение преступления или антиобщественные действия или совершающих по отношению к ним другие противоправные деяния
6. Орган управления здравоохранением	о невыполнении родителями (иными законными представителями) обязанностей по соблюдению санитарно-гигиенических условий проживания детей и охране их здоровья о фактах злоупотребления родителями алкогольной продукцией для решения вопроса о проведении их принудительного медицинского освидетельствования
7. Орган управления образованием	о выявлении несовершеннолетних и семей, находящихся в социально опасном положении и нуждающихся в оказании помощи в обучении и воспитании детей, проживающих в них
8. Орган по делам молодежи	о выявлении несовершеннолетних, находящихся в социально опасном положении и нуждающихся в оказании помощи по организации отдыха, досуга, занятости
9. отделы (специалисты) по делам семьи и детства муниципальных образований	о семьях, имеющих несовершеннолетних детей, находящихся в СОП, для оказания необходимой помощи семье и несовершеннолетним.

2.2. В случаях, когда информация содержит различные аспекты, затрагивающие интересы семьи и несовершеннолетнего, органы и учреждения системы профилактики безнадзорности и правонарушений несовершеннолетних информируют все заинтересованные инстанции.

2.3. Учреждения системы профилактики безнадзорности и правонарушений несовершеннолетних направляют информацию о выявленной семье, находящейся в социально опасном положении, также в ведомство, являющееся учредителем данного учреждения.

3. Ведение единого учета данных семей имеющих несовершеннолетних детей, находящихся в социально опасном положении.

3.1. Единый учет данных семей имеющих несовершеннолетних детей, находящихся в социально опасном положении, ведет улусная (районная, городская) комиссия по делам несовершеннолетних и защите их прав.

3.2. Органы и учреждения системы профилактики безнадзорности и правонарушений несовершеннолетних ведут свой учет данных семей, находящихся в социально опасном положении, в пределах своей компетенции и в порядке, установленном законодательством Российской Федерации и Республики Саха (Якутия):

Органы и учреждения системы профилактики	Категории семей, состоящих на учете
Комиссия по делам несовершеннолетних и защите их прав (ведение единого учета данных семей и в них несовершеннолетних детей, находящихся в социально опасном положении)	семьи, где родители (иные законные представители) не исполняют или ненадлежащим образом исполняют обязанности по содержанию, воспитанию, обучению, защите прав и интересов несовершеннолетних.
Управление (отдел) социальной защиты населения и учреждения социального обслуживания	осуществляют меры по профилактике безнадзорности несовершеннолетних и организуют индивидуальную профилактическую работу в отношении безнадзорных и беспризорных несовершеннолетних, их родителей или иных законных представителей, не исполняющих своих обязанностей по воспитанию, содержанию несовершеннолетних и (или) отрицательно влияющих на их поведение либо жестоко обращающихся с ними. Выявляют несовершеннолетних находящихся в социально опасном положении, а также семьи, несовершеннолетние члены которых нуждаются в социальных услугах. Осуществляют социальную реабилитацию этих лиц, оказывают им необходимую помощь в соответствии с индивидуальными программами социальной реабилитации.
Управление (отдел) образования и образовательные учреждения	обучающиеся и воспитанники, находящиеся в социально опасном положении, или проживающие в семьях, находящихся в социально опасном положении
Орган опеки и попечительства	семьи, где существует возможность возникновения обстановки, представляющей угрозу жизни, здоровью несовершеннолетних или препятствующей их воспитанию, а также где родители, ограничены в родительских правах
Учреждения здравоохранения	семьи, где родители (иные законные представители) не соблюдают санитарно-гигиенические условия проживания детей и охрану их здоровья
Управление (отдел) внутренних дел	родители (иные законные представители) отрицательно влияющие на детей
Органы и учреждения культуры	семьи, в которых родители или один из родителей злоупотребляют алкоголем
Органы занятости населения	семьи и несовершеннолетние, нуждающиеся в

	трудоустройстве
Органы по делам молодежи	несовершеннолетние, нуждающиеся в досуге
Отделы (специалисты) по делам семьи и детства муниципальных образований	ведут свой учет данных семей, находящихся в СОП в пределах своей компетенции. Взаимодействуют с улусными (районными, городскими) КДНиЗП и ПДН ГРОВД, другими структурами системы профилактики безнадзорности и правонарушений несовершеннолетних.

4. Проведение индивидуальной профилактической и реабилитационной работы

Органы и учреждения системы профилактики	Содержание работы
1. Комиссия по делам несовершеннолетних и защите их прав (координатор по проведению профилактической и реабилитационной работы с семьями и несовершеннолетними детьми, находящимися в социально опасном положении)	<ol style="list-style-type: none"> 1. Ведет единый учет данных семей, имеющих несовершеннолетних детей, находящихся в социально опасном положении. 2. Осуществляет меры по координации деятельности органов и учреждений системы профилактики по выявлению и реабилитации семей, имеющих несовершеннолетних детей, находящихся в социально опасном положении. 3. Применяет меры воздействия в отношении родителей (иных законных представителей несовершеннолетних) в случаях и порядке, предусмотренных законодательством Российской Федерации и законодательством Республики Саха (Якутия). 4. Совместно с органами и учреждениями системы профилактики разрабатывает комплексную программу ИПР несовершеннолетних и семей, состоящих на учете в КДНиЗП, осуществляет контроль за исполнением и результатами. 5. Информировывает заинтересованные инстанции о выявленных и поставленных на учет семьях, имеющих несовершеннолетних детей.
2. Управление (отдел) социальной защиты населения Учреждения социального обслуживания	<ol style="list-style-type: none"> 1. Реализует в пределах своей компетенции индивидуальные программы (планы) комплексной реабилитации семей, находящихся в социально опасном положении, и оказывает им все виды социальной помощи. 2. Информировывает комиссию по делам несовершеннолетних и защите их прав и другие заинтересованные инстанции о выявленных и поставленных на учет семьях 3. Принимают участие в пределах своей компетенции в проведении индивидуальной профилактической работы с семьями, находящимися в социально опасном положении.
3. Управление (отдел) образования Образовательные учреждения	<ol style="list-style-type: none"> 1. Оказывает помощь семьям, находящимся в социально опасном положении, в обучении и воспитании детей. 2. Информировывает комиссию по делам несовершеннолетних и защите их прав и другие заинтересованные инстанции о выявленных и поставленных на учет обучающихся и воспитанников, находящихся в социально опасном положении или проживающих в семьях, находящихся в социально опасном положении. <ol style="list-style-type: none"> 1. Разрабатывают и реализуют планы индивидуальной профилактической работы с обучающимися и воспитанниками, находящимися в социально опасном положении или проживающими в семьях, находящихся в социально опасном положении. 2. Организуют работу с семьей по вопросам обучения и воспитания детей.

	<p>3. Организуют кружки, клубы, секции, другие формы досуга для предотвращения школьной дезадаптации, развития творческого потенциала, самореализации несовершеннолетних, находящихся в социально опасном положении.</p> <p>4. Несут ответственность за обучение несовершеннолетних, находящихся в СОП в соответствии с законом РС (Я) «Об образовании» (в ред. закона РС (Я) от 26.12.2007 №539-З№1081 – III)</p>
4. Органы опеки и попечительства	<p>1. Участвуют в пределах своей компетенции в проведении индивидуальной профилактической работы с семьями, где родители ограничены в родительских правах, а также где существует возможность возникновения обстановки, представляющей угрозу жизни, здоровью несовершеннолетних или препятствующей их воспитанию, а также осуществляют меры по защите личных и имущественных прав несовершеннолетних, нуждающихся в помощи государства.</p> <p>2. Принимают решение об отобрании ребенка у родителей (иных законных представителей) при непосредственной угрозе его жизни или здоровью.</p> <p>3. Информируют комиссию по делам несовершеннолетних и защите их прав и другие заинтересованные инстанции о выявленных и поставленных на учет семьях.</p>
5. Подразделение по делам несовершеннолетних управления (отдела) внутренних дел (Приказ №569 МВД России от 26.05.2000г. «Об утверждении инструкции по организации работы ПДН ГРОВД»)	<p>1. Рассматривает в установленном порядке заявления и сообщения о неисполнении или ненадлежащем исполнении родителями (иными законными представителями) либо должностными лицами обязанностей по воспитанию, обучению и (или) содержанию несовершеннолетних.</p> <p>2. Организует и проводит индивидуальную профилактическую работу с родителями (иными законными представителями), отрицательно влияющими на детей, по оздоровлению обстановки в семье, прекращению отрицательного влияния родителей на детей.</p> <p>3. Информирует комиссию по делам несовершеннолетних и защите их прав и заинтересованные инстанции о выявленных и поставленных на учет семьях, находящихся в социально опасном положении.</p>
6. Управление здравоохранения и учреждения здравоохранения	<p>1. Принимают участие в пределах своей компетенции в реализации индивидуальных программ (планов) комплексной реабилитации семьи, находящейся в социально опасном положении.</p> <p>3. Оказывают консультативную помощь родителям (иным законным представителям) по формированию санитарно-гигиенических знаний, пропаганде здорового образа жизни; оказывают несовершеннолетним, родителям, иным законным представителям, находящимся в социально опасном положении, диагностическую и лечебно-восстановительную помощь.</p> <p>4. Информируют комиссию по делам несовершеннолетних и защите их прав и заинтересованные инстанции о выявленных и поставленных на учет семьях, находящихся в социально опасном положении.</p>
7. Отдел по делам молодежи и учреждения органов по делам молодежи	<p>1. Принимают участие в пределах своей компетенции в разработке и реализации индивидуальных программ (планов) реабилитации несовершеннолетних из семей, находящихся в социально опасном положении, в том числе путем организации их отдыха, досуга и занятости, предоставления им социальных, правовых и иных услуг, защиты их социально-правовых интересов.</p> <p>2. Информируют комиссию по делам несовершеннолетних и защите их прав и заинтересованные инстанции о выявленных семьях, находящихся в социально опасном положении</p>
8. Служба занятости	<p>1. Оказывает в порядке, предусмотренном Законом Российской Федерации "О занятости населения в Российской Федерации", содействие в трудовом устройстве и профессиональной ориентации несовершеннолетних и родителей (иных законных представителей), находящихся в социально опасном положении.</p>
9. Управления и учреждения культуры.	<p>Вовлекают родителей (иных законных представителей) и несовершеннолетних из семей, находящихся в социально опасном</p>

Учреждения физической культуры и спорта.	положении, в культурно-массовые мероприятия, к занятиям в художественных, технических, спортивных и других клубах, кружках, секциях, организуют их полезную занятость, досуг. Взаимодействуют с ПДН ГРОВД и КДНиЗП, другими структурами системы профилактики безнадзорности и правонарушений несовершеннолетних.
10. Общественные объединения и др.	1. Принимают участие в выявлении и информируют заинтересованные инстанции и учреждения о семьях, находящихся в социально опасном положении. 2. Оказывают помощь семьям, находящимся в социально опасном положении, в соответствии с уставами объединений.
11. отделы (специалисты) по делам семьи и детства	1. Информировать комиссию по делам несовершеннолетних и защите их прав и заинтересованные инстанции о выявленных и поставленных на учет семьях, находящихся в социально опасном положении. 2. Принимают участие в пределах своей компетенции в реализации индивидуальных программ (планов) комплексной реабилитации несовершеннолетних и их семей, находящихся в социально опасном положении. 3. организуют и проводят профилактическую индивидуальную работу с семьями по укреплению здорового образа жизни и оздоровлению обстановки в семье

5. Примерная индивидуальная программа мер по реабилитации и адаптации несовершеннолетнего (его семьи), находящегося в социально опасном положении
(по реализации ФЗ «Об основах системы профилактики безнадзорности и правонарушений несовершеннолетних» от 24.06.1999 №120-ФЗ)

5.1. Меры, принимаемые органами и учреждениями системы профилактики безнадзорности и правонарушений несовершеннолетних:

5.1.1. Комиссия по делам несовершеннолетних и защите их прав:
улусная (районная, городская)

Постановление о постановке на учет несовершеннолетнего (семьи) выносится КДНиЗП по результатам рассмотрения документов (материалов), представленных органами системы профилактики в отношении несовершеннолетнего (его родителей), на заседании комиссии с принятием безотлагательных мер помощи (отражаются в постановлении комиссии). Исходя из выявленных причин и условий, подлежащих изменению, коррекции, устанавливается ответственный орган системы профилактики и лицо, в рамках компетенции которого решение выявленной(ых) проблемы(ем), назначаются **контрольные** сроки исполнения и повторного рассмотрения на заседании КДНиЗП (принятых мер, их эффективности и результативности, предложения по дальнейшей работе с несовершеннолетним (его семьей)). По мере исполнения, проведения анализа эффективности предпринятых мер, достигнутого результата, разрабатывается дальнейшая программа индивидуальной профилактической работы по тому же принципу.

Исходя из конкретной ситуации, контрольное рассмотрение результатов ИПР возможно без присутствия лиц, в отношении которых проводилась работа.

Представляется целесообразным закрепить:

- сроки «контрольного» рассмотрения хода проведения ИПР, учитывая индивидуальную ситуацию (например, 1 неделя, 2 недели, 1 месяц, 1 квартал, четверть учебного года);
- форму рассмотрения результатов ИПР как самоотчет несовершеннолетнего (его родителей) на заседании КДНиЗП;
- методику проведения индивидуальной профилактической работы - явку в Комиссию вне заседаний.

Таким образом, в КДНиЗП, как координатора проводимой ИПР, сосредотачиваются все сведения о принятых и запланированных мерах в отношении каждого состоящего на учете несовершеннолетнего, сведения об их результативности. В Комиссии заводится учетная программа, в которой отражаются вышеуказанные меры с обязательным приложением формы отчетности по результативности всех участвующих в ИПР органов и учреждений системы профилактики.

Примерное содержание программы проведения индивидуальной профилактической работы с несовершеннолетним:

Фамилия, имя, отчество несовершеннолетнего _____

Точная дата рождения _____

Домашний адрес (фактический, по месту регистрации) _____

Контактные телефоны _____

Род занятий _____

Досуговая занятость на момент постановки на учет в КДНиЗП _____

Сведения о постановке на учет (ВШУ(внутришкольный), ПДН, УИИ) с указанием даты и основания постановки на учет _____

Дата, основание постановки на учет в КДНиЗП _____

Сведения о родителях (иных законных представителях)

Мать (ФИО, дата рождения, род занятий, иные сведения) _____

Отец (ФИО, дата рождения, род занятий, иные сведения) _____

Иные сведения о семье (другие члены семьи, ЖБУ, и др.) _____

Организация и проведение индивидуальной профилактической работы с несовершеннолетним (его семьей)

Ответственный за исполнение (орган, лицо)	Мероприятия	Сроки исполнения, дата контрольного рассмотрения	Результат проведения ИПР	Предложения по дальнейшей работе
1	2	3	4	5

Примерное содержание программы проведения индивидуальной профилактической работы с гражданами, (родителями), имеющими несовершеннолетних детей (семья, состоящая на учете, как находящаяся в СОП):

Фамилия, имя, отчество _____

Точная дата рождения _____

Домашний адрес (фактический, по месту регистрации) _____

Контактные телефоны _____

Род занятий _____

Сведения о постановке на учет (ПДН, УИИ) с указанием даты и основания постановки на учет

Дата, основание постановки на учет в КДНиЗП _____

Сведения о детях (ФИО, дата рождения, род занятий по каждому ребенку)

Муж(жена): ФИО, дата рождения, род занятий, иные сведения _____

Иные сведения о семье (другие члены семьи, ЖБУ, и др.) _____

По результатам социальной диагностики установлены следующие проблемы родителей, несовершеннолетнего: _____

Организация и проведение индивидуальной профилактической работы с гражданами, (родителями), имеющими несовершеннолетних детей (семья, состоящая на учете, как находящаяся в СОП)

Меры	Сроки исполнения, дата контрольного рассмотрения	Ответственный за исполнение (орган, лицо)	Итоги исполнения, достигнутый результат	Предложения по дальнейшей работе
1	2	3	4	5

5.1.2. Подразделение по делам несовершеннолетних органа внутренних дел

1. Организация работы ПДН ГРОВД программных мер помощи несовершеннолетнему (его семье):

Меры	Сроки исполнения, дата контрольного рассмотрения	Ответственный за исполнение (ФИО инспектора ПДН)	Итоги исполнения, достигнутый результат	Предложения по дальнейшей работе
1	2	3	4	5

Возможный перечень мер:

- постановка на учет родителей _____
- проведение бесед с несовершеннолетним (родителями) руководителями ГРОВД _____
- проведение мероприятий по проверке статуса родителей _____
(адресное бюро, паспортные данные, судимость, учет в ЯРНД, ЯРПНД, наличие документов, удостоверяющих личность родителей и детей и т.д.) _____
- привлечение родителей к ответственности _____
- оказание помощи в получении документов _____
- оказание помощи в трудоустройстве н/летнего _____
- оказание помощи в организации досуга, летнего отдыха, оздоровления н/летнего _____
- взаимодействуют с управлениями культуры муниципальных образований городов и улусов _____
- оказание медицинского обследования и лечения _____
- другое _____

В результате проведения индивидуальной профилактики ПДН ГРОВД ходатайствует:

- о лишении родительских прав родителей н/летнего _____
- об ограничении родителей несовершеннолетнего в родительских правах _____
- об ограничении родителей н/летнего в дееспособности _____
- о передаче несовершеннолетнего в семью и снятии с учета, как находящегося в социально опасном положении _____
- о привлечении родителей к административной и уголовной ответственности _____
- о помещении н/летнего в приют, центр социальной реабилитации _____
- об оказании помощи в медицинском обследовании и лечении _____
- другое _____

5.1.3. Орган социальной защиты населения

1. Организация программных мер помощи несовершеннолетнему (его семье):

Меры	Сроки исполнения, дата контрольного рассмотрения	Ответственный за исполнение (ФИО, контактный телефон)	Итоги исполнения, достигнутый результат	Предложения по дальнейшей работе

1	2	3	4	5

Возможные меры социальной помощи несовершеннолетнему и его семье:

работа с несовершеннолетним и его семьей по месту жительства:

- выделение денежных средств _____
- выделение одежды и обуви _____
- выделение продуктов питания _____
- выделение талонов на питание _____
- выделение талонов на бытовые услуги (стрижка, баня, ремонт вещей) _____
- оказание помощи в получении утраченных документов _____
- оказание социально-психологической помощи _____
- содействие в трудоустройстве _____
- содействие в оздоровлении и летнем отдыхе _____
- проводят социальный патронаж на дому _____
- оказывает содействие в дальнейшем жизнеустройстве _____
- оказание консультативной помощи _____
- устройство несовершеннолетнего в учреждение социальной реабилитации _____
- другое _____

В результате проведения индивидуальной профилактики управление социальной защиты населения ходатайствует:

- о снятии несовершеннолетнего (его семьи) с учета, как находящегося в социально-опасном положении _____
- о лишении родительских прав родителей н/летнего _____
- об ограничении родителей несовершеннолетнего в родительских правах _____
- о передаче несовершеннолетнего в семью и снятии с учета, как находящегося в социально-опасном положении _____
- об определении несовершеннолетнего в гос. учреждение _____
- о передаче несовершеннолетнего под опеку (попечение) _____
- о решении вопроса жизнеустройства несовершеннолетнего _____
- другое _____

5.1.4. Образовательное учреждение:

1. Организация программных мер помощи несовершеннолетнему (его семье):

Мер ы	Сроки исполнения, дата контрольного рассмотрения	Ответственны й за исполнение (ФИО контактный телефон)	Итоги исполнения, достигнутый результат	Предложения по дальнейшей работе
1	2	3	4	5

Краткая характеристика учащегося:

(уровень обученности, форма обучения, сведения о постановке на внутришкольный учет, круг общения, характер взаимоотношений со сверстниками, взрослыми, вредные привычки, интересы, увлечения и др.)

Возможные меры психолого-педагогической помощи обучающемуся:

- вовлечение в общественную жизнь класса, школы (поручение в классе) _____
- организация внеучебного времени (кружковая, секционная, спортивная в образовательном учреждении) _____
- организация досуговой занятости в учреждениях дополнительного образования города (района, наслега) _____

Дополнительная информация и возможные меры психолого-педагогической помощи подростку и его семье:

Возможные меры психолого-педагогической помощи родителям обучающегося:

- родительский всеобуч _____
- привлечение к участию в воспитательном процессе в ОУ _____
- посещение на дому _____
- оказание психолого-педагогической помощи _____
- оказание помощи в получении социальной помощи _____
- оказание консультативной помощи _____
- другое _____

Психолого-педагогические меры (заключение школьного психолога)

ДИАГНОСТИКА

Дата, время	Специалист	От кого поступил запрос	Характер диагностики	Заключение и рекомендации

КОНСУЛЬТИРОВАНИЕ

Дата, время	Специалист	Причина обращения	Характер консультации, тематика

РАЗВИВАЮЩАЯ И КОРРЕКЦИОННАЯ РАБОТА

Дата, время	Специалист	Тема	Примечание и итоги работы

Заключение городской, районной ПМПК _____

В результате проведения индивидуальной профилактики учреждение образования ходатайствует:

- об ограничении родителей несовершеннолетнего в родительских правах _____
- о привлечении родителей к административной или уголовной ответственности _____
- о лишении родительских прав родителей н/летнего _____
- о снятии несовершеннолетнего и его семьи с учета, как находящегося в социально опасном положении _____
- об определении несовершеннолетнего в госучреждение _____
- о переводе несовершеннолетнего в другое образовательное учреждение _____
- другое _____

5.1.5. Орган опеки и попечительства

1. Организация программных мер помощи несовершеннолетнему (его семье):

Меры	Сроки исполнения, дата контрольного рассмотрения	Ответственный за исполнение (ФИО контактный телефон)	Итоги исполнения, достигнутый результат	Предложения по дальнейшей работе
1	2	3	4	5

Возможные меры, принимаемые для определения ребенка:

- установление опеки (попечительства) – (отмена),
- передача в приемную семью,
- патронат,
- возвращение несовершеннолетнего родителям;
- лишение, ограничение родителей в родительских правах и др.
- устройство несовершеннолетнего в детское государственное учреждение
- устройство несовершеннолетнего в учреждение социальной реабилитации
- отобрание несовершеннолетнего из семьи

5.1.6. Учреждения здравоохранения

1. Организация медицинских мер помощи несовершеннолетнему (его семье):

Меры	Сроки исполнения, дата контрольного рассмотрения	Ответственный за исполнение (ФИО контактный телефон)	Итоги исполнения, достигнутый результат	Предложения по дальнейшей работе
1	2	3	4	5

В результате проведения индивидуальной профилактики учреждение здравоохранения ходатайствует:

- о снятии несовершеннолетнего (его семьи) с учета, как находящегося в социально опасном положении _____
- об определении несовершеннолетнего в гос. учреждение _____
- о направлении несовершеннолетнего на лечение _____
(стационарное, санаторно- курортное) _____
- об ограничении родителей несовершеннолетнего в родительских правах _____
- о привлечении родителей к административной или уголовной ответственности _____
- о лишении родительских прав родителей н/летнего _____
- о рекомендации направления несовершеннолетнего, его родителей в наркологическую службу для выявления алкогольной, наркотической зависимостей, токсикомании и принятия решения по лечению, учету _____

- другое _____

5.1.7. Орган по делам молодежи

1. Организация программных мер помощи несовершеннолетнему (его семье):

Меры	Сроки исполнения, дата контрольного рассмотрения	Ответственный за исполнение (ФИО контактный телефон)	Итоги исполнения, достигнутый результат	Предложения по дальнейшей работе
1	2	3	4	5

Возможные меры по реабилитации несовершеннолетнего:

- оказание содействия в устройстве в спортивную секцию, кружок _____
- оказание содействия в устройстве в молодежные центры, общественные молодежные объединения и организации (по желанию подростка) _____
- оказание содействия в трудоустройстве:
 - постоянное _____
 - временное _____
- оказание содействия в дополнительном образовании _____
- участие в организации отдыха, занятости в летние каникулы _____
- другое _____

В результате проведения индивидуальной профилактики:

н/летний посещает _____

н/летний трудоустроен _____

Временно _____

Постоянно _____

Н/летний направлен в спортивный (туристический), оздоровительный лагерь, профильный _____

Н/летний получает дополнительное образование _____

5.1.8. Орган по физической культуре, спорту и туризму

1. Организация программных мер помощи несовершеннолетнему (его семье):

Меры	Сроки исполнения, дата контрольного рассмотрения	Ответственный за исполнение (ФИО контактный телефон)	Итоги исполнения, достигнутый результат	Предложения по дальнейшей работе
1	2	3	4	5

Возможные меры по реабилитации несовершеннолетнего:

- оказание содействия в устройстве в спортивную секцию _____
- вовлечение подростка в спортивно-массовые мероприятия _____
- оказание содействия специализированным учреждениям для несовершеннолетних, нуждающихся в социальной реабилитации, специальным учебно-воспитательным учреждениям и центрам временного содержания для несовершеннолетних правонарушителей органов внутренних дел в организации спортивной и культурно-воспитательной работы с несовершеннолетними, помещенными в указанные учреждения (в ред. ФЗ от 07.07. 2003 г. №111-ФЗ)
- другое _____

5.1.9. Государственное учреждение центр занятости населения города (района)

Органы службы занятости в порядке, предусмотренном Законом Российской Федерации «О занятости населения в Российской Федерации», участвуют в профессиональной ориентации несовершеннолетних, а также содействуют трудовому устройству несовершеннолетних, нуждающихся в помощи государства.

Возможные меры реабилитации несовершеннолетнего, помощи его семье:

-оказывает несовершеннолетнему, родителям, обратившимся в центр занятости населения, следующие услуги:

1.Проводит мероприятия по профессиональной ориентации несовершеннолетнего (родителей) _____

2.Регистрирует несовершеннолетнего в возрасте от 14 до 18 лет, его родителей в качестве ищущих работу _____

3.Оказывает содействие в трудоустройстве несовершеннолетнему в возрасте от 14 до 18 лет, его родителям:

-на постоянное вакантное рабочее место _____

-на временное вакантное рабочее место _____

4.При отсутствии вакантных рабочих мест, незанятый несовершеннолетний в возрасте от 16 до 18 лет, его родители в установленном порядке признаются безработными с выплатой пособия по безработице _____

5.Направляет (при необходимости) на профессиональную подготовку, переподготовку признанного безработным несовершеннолетнего в возрасте от 16 до 18 лет _____

6.Может оказать материальную помощь безработному несовершеннолетнему (в возрасте от 16 до 18 лет), его родителям, зарегистрированным в центре занятости и утратившим право на пособие по безработице в связи с истечением установленного периода его выплаты, а также в период профессиональной, подготовки, переподготовки и повышения квалификации _____

7.Обучает безработного в возрасте от 16 до 18 лет, его родителей (при необходимости) навыкам эффективного поиска работы _____

8.Содействует несовершеннолетнему в возрасте от 16 до 18 лет, его родителям, зарегистрированным в службе занятости населения в качестве безработных, а также повысившим квалификацию, получившим профессию, специальность по направлению службы занятости, в трудоустройстве на:

-постоянное вакантное рабочее место _____

-временное вакантное рабочее место _____

9.Ходатайствует о выделении путевки для оздоровления несовершеннолетнего, если несовершеннолетний из семьи безработных граждан _____

-другие виды помощи _____

-уведомляет улусную (районную, городскую) КДН и ЗП, подразделение по делам несовершеннолетних органов внутренних дел о работе, проведенной с несовершеннолетним, его родителями и об услугах, оказанных центром занятости населения несовершеннолетнему (родителям) _____

В результате проведения индивидуальной профилактики:

-несовершеннолетнему оказана помощь в самоопределении _____

- проведено диагностическое тестирование по выявлению профессиональной направленности несовершеннолетнего _____
- родителям оказаны бесплатные услуги по выбору сферы деятельности _____
- несовершеннолетнему в возрасте от 14 до 18 лет (родителям) выдано направление на работу _____
- несовершеннолетний в возрасте от 14 до 18 лет (родители) трудоустроены:
 - временно _____
 - постоянно _____
- несовершеннолетний в возрасте от 14 до 18 лет (родители) не трудоустроен (причина) _____
- несовершеннолетний в возрасте от 16 до 18 лет, (родители) проходит профессиональную подготовку, переподготовку по направлению центра занятости населения _____
- несовершеннолетнему в возрасте от 16 до 18 лет (родителям) присвоен статус безработного с назначением пособия по безработице _____
- безработному несовершеннолетнему в возрасте от 16 до 18 лет (родителям) оказана материальная помощь _____
- несовершеннолетнему из семьи безработных граждан оказана помощь в оздоровлении (несовершеннолетний направлен в спортивный, туристический, оздоровительный лагерь и т.д.) _____
- другие виды помощи _____

5.1.10. Управление (отдел) культуры

1. Организация программных мер помощи несовершеннолетнему (его семье):

Меры	Сроки исполнения, дата контрольного рассмотрения	Ответственный за исполнение (ФИО контактный телефон)	Итоги исполнения, достигнутый результат	Предложения по дальнейшей работе
1	2	3	4	5

Возможные меры по реабилитации несовершеннолетнего:

- оказание содействия в устройстве в кружок, вовлечение в мероприятия культурно - досуговых учреждений, способствуют их приобщению к ценностям отечественной и мировой культуры.
- оказание содействия в получении билетов для посещения кино, спектаклей, концертов, представлений театров, цирка, организация ежемесячного бесплатного посещения музеев
- вовлечение подростка в культурно-массовые и зрелищные мероприятия
- вовлечение в мероприятия библиотечных учреждений и запись в библиотеку _____
- совместная работа с отделом опеки и попечительства по организации досуга семей и их детей _____
- взаимодействие с КДНиЗП, ПДН ГРОВД по вопросам реабилитации несовершеннолетнего и его семьи _____
- другое _____

Результаты проведения профилактической и реабилитационной работы

6.1. При ухудшении ситуации в семье, находящейся в социально опасном положении, органы и учреждения системы профилактики и безнадзорности правонарушений несовершеннолетних (комиссия по делам несовершеннолетних и защите их прав; управления социальной защитой населения и учреждения социального обслуживания, опеки и попечительства, внутренних дел,

управления образованием и образовательные учреждения, управления здравоохранением и учреждения здравоохранения) принимают решение или ходатайствуют перед соответствующими органами и учреждениями системы профилактики безнадзорности и правонарушений несовершеннолетних и судом о принятии одного из следующих решений:

- о привлечении родителей (иных законных представителей несовершеннолетних) к административной ответственности;
- о возбуждении уголовного производства в отношении родителей (иных законных представителей) несовершеннолетних;
- об отобрании ребенка из семьи при непосредственной угрозе его жизни или здоровью;
- о помещении детей из семей, находящихся в социально опасном положении и нуждающихся в социальной реабилитации или оставшихся без попечения родителей, в специализированные учреждения для несовершеннолетних;
- об ограничении или лишении родителей (иных законных представителей) родительских прав в отношении несовершеннолетних детей.

6.2. При улучшении ситуации в семье принимают следующие решения:

- содействовать восстановлению родителей (иных законных представителей) в родительских правах, если они изменили поведение, образ жизни и (или) отношение к воспитанию ребенка;
- возвращение несовершеннолетнего в семью;
- снятие семьи с учета.

6.3. В случае необходимости разрабатывается дальнейший план индивидуальной профилактической работы с семьей с решением вопроса о дальнейшем наблюдении, контроле за динамикой (стабильно положительной, отрицательной) изменений семейной ситуации.

Заключительные положения

7.1. Комиссия по делам несовершеннолетних и защите их прав по необходимости, но не реже одного раза в квартал рассматривает на заседаниях следующие вопросы:

- анализа информации о выявленных семьях, результатах проводимой индивидуальной профилактической работы с семьями, находящимися в социально опасном положении;
- заслушивает предложения органов системы профилактики по разработке дальнейших мер по профилактике семейного неблагополучия.

Комиссия по делам несовершеннолетних и защите их прав на заседаниях по представлениям органов и учреждений системы профилактики рассматривает персональные и контрольные вопросы, связанные с проведением индивидуальной профилактической работы с семьями, находящимися в социально опасном положении.

7.2. Ответственность по выявлению и постановке на учет семей, находящихся в социально опасном положении, осуществляется в следующем порядке:

7.2.1. Органы и учреждения системы профилактики безнадзорности и правонарушений несовершеннолетних муниципального образования при выявлении семьи, находящейся в социально опасном положении, заполняют карту учета семьи по Форме 1 (Приложение № 2). Ежеквартально систематизируют информацию о семьях и не позднее **десятого** числа следующего за отчетным периодом месяца направляют в улусную (районную, городскую) комиссию по делам несовершеннолетних и защите их прав отчет по Форме 2 (Приложение № 3) (каждый по своему разделу) с приложением списка семей, поставленных и снятых с учета за отчетный период (Приложение № 4).

7.2.2. Улусная (районная, городская) комиссия по делам несовершеннолетних и защите их прав на основании полученных данных заполняет отчет по Форме 2 (Приложение № 3) и направляет его **до 15 числа** следующего за отчетным периодом месяца:

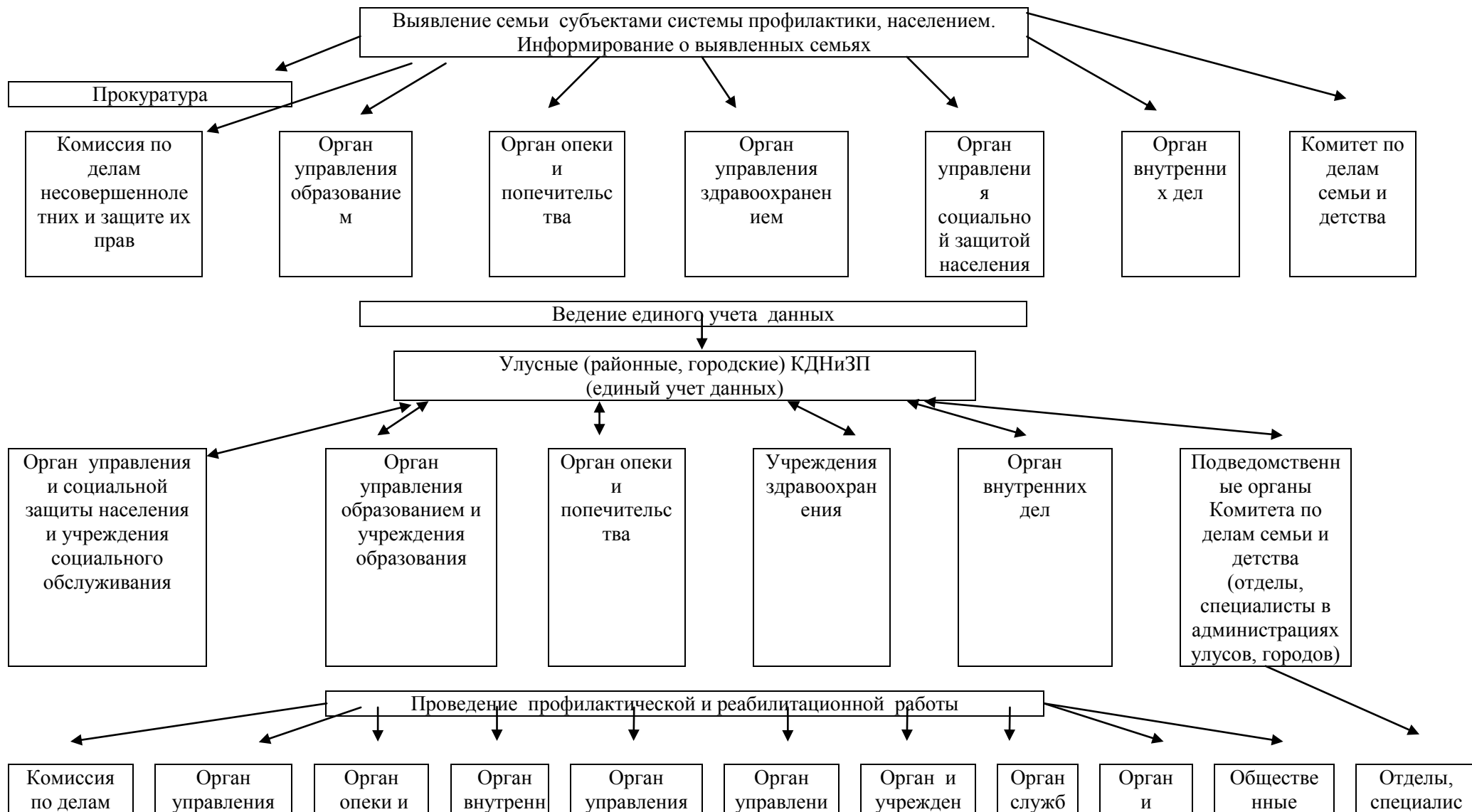
- в Республиканскую (межведомственную) комиссию по делам несовершеннолетних и защите их прав при Правительстве Республики Саха (Якутия).

7.2.3. Республиканская (межведомственная) комиссия по делам несовершеннолетних и защите их прав при Правительстве Республики Саха (Якутия) учитывает данные о семьях, находящихся в социально опасном положении.

Районная (городская) комиссия по делам несовершеннолетних и защите их прав учитывает данные о семьях, находящихся в социально опасном положении.

СХЕМА

взаимодействия органов и учреждений системы профилактики безнадзорности и правонарушений несовершеннолетних по выявлению и реабилитации семей, находящихся в социально опасном положении



Учетная карта N

Форма № 1

семьи _____
находящейся в социально опасном положении

Количество членов семьи	
ФИО, дата и место рождения каждого члена семьи	
Категория семьи	Полная, неполная, многодетная, с ребенком –инвалидом, опекунская, гражданский брак, беженцы, безработные (нужное подчеркнуть)
Место жительства (регистрации, пребывания)	
Место работы взрослых членов семьи	
Доход семьи	
Место учебы детей	
Краткая характеристика семьи, причина постановки на учет	
Принятые меры	
Предложения по работе с семьей	
Дата обследования, выявления (отметка по мере выхода в семью)	

Дата составления карты	
Подпись	

Приложение № 3

Форма № 2

Информация

о семьях и несовершеннолетних, находящихся в социально-опасном положении, состоящих на учете в органах и учреждениях системы профилактики безнадзорности и правонарушений несовершеннолетних, в _____ муниципальном районе Республики Саха (Якутия)

№	Наименование показателя	Значение
	КОЛИЧЕСТВО СЕМЕЙ, находящихся в социально опасном положении, состоит на учете в органах и учреждениях системы профилактики безнадзорности и правонарушений несовершеннолетних (на момент представления информации)	
1	- всего	
2	- в данных семьях детей	
3	- снято с учета семей	
4	- из них в связи с улучшением положения в семье	
	Заполняют районные (городские) комиссии по делам несовершеннолетних и защите их прав	
5	- состоит на учете семей, находящихся в социально опасном положении (всего)	
6	- в них детей	
7	- обследовано за квартал семей, находящихся в СОП	
8	- поставлено на учет семей, находящихся в СОП	
9	- в них детей	
10	- снято с учета семей, находящихся в СОП	
11	из них, в связи с улучшением обстановки в семье	
12	по достижению совершеннолетия	
13	- выявлено безнадзорных	
14	- применено мер воздействия в отношении родителей или иных законных представителей (кол-во)	
15	- выявлено жестокое обращение с детьми (кол-во семей)	
16	- кол-во детей, подвергшихся жестокому обращению	
17	- количество направленных заявлений в суд об ограничении, лишении родительских прав (с заключением органов опеки и попечительства).	
	Заполняют органы социальной защиты населения:	
18	-состоит на учете семей, находящихся в социально опасном положении (всего)	
19	- в данных семьях детей	
20	- дети самовольно уходят из семьи (кол-во семей)	
21	- кол-во самовольно уходящих детей	
22	- обследовано за квартал семей	
23	-поставлено на учет семей, находящихся в СОП	
24	- в них детей	
25	- выявлено жестокое обращение с детьми (кол-во семей)	
26	- кол-во детей, подвергшихся жестокому обращению	
27	- выявлено безнадзорных	
28	- оказана различная помощь (кол-во семей данной категории)	
29	- снято с учета за квартал (семей)	
30	- из них, в связи с улучшением положения в семье	
31	- количество направленных заявлений в суд об ограничении, лишении родительских прав (с заключением органов опеки и попечительства).	

	Предоставляют в КДНиЗП данные по гр. 18, 19, 23, 24.	
	Заполняют органы управления образованием	
32	- состоит на внутришкольном учете несовершеннолетних, находящихся в социально опасном положении (всего)	
33	- поставлено на внутришкольный учет несовершеннолетних, находящихся в социально опасном положении	
34	- снято с внутришкольного учета несовершеннолетних, находящихся в социально опасном положении	
35	- выявлено семей, находящихся в социально опасном положении	
36	- количество семей, находящихся в социально опасном положении, посещенных педагогическими работниками школ	
37	- выявлено жестокое обращение с детьми (кол-во семей)	
38	- количество детей, подвергшихся жестокому обращению	
39	- количество учащихся, пропускающих школьные занятия по неуважительным причинам, количество пропущенных уроков. - количество учащихся, совершивших административные правонарушения, преступления.	
	Все данные по школам обобщает орган управления образованием. Предоставляют в КДНиЗП данные по гр. 33, 34, 35, 36	
	Заполняют органы опеки и попечительства:	
40	- состоит на учете семей, находящихся в социально опасном положении	
41	- в них детей	
42	-обследовано за квартал семей	
43	- поставлено на учет семей, находящихся в СОП	
44	- в них детей	
45	- снято с учета семей	
46	из них, в связи с улучшением обстановки в семье	
47	- выявлено несовершеннолетних, оставшихся без попечения родителей или иных законных представителей	
48	- лишено родительских прав	
49	- восстановлено в родительских правах	
50	- выявлено жестокое обращение с детьми (кол-во семей)	
51	- кол-во детей, подвергшихся жестокому обращению	
52	- количество направленных заявлений в суд об ограничении, лишении родительских прав (с заключением органов опеки и попечительства).	
	Предоставляют в КДНиЗП данные по гр. 43, 44, 45.	
	Заполняют органы по делам молодежи:	
53	- состоит на учете семей, находящихся в социально опасном положении	
54	- в них детей	
55	- поставлено на учет семей, находящихся в СОП	
56	- в них детей	
57	- снято с учета за квартал (семей)	
58	- из них, в связи с улучшением положения в семье	
59	- кол-во несовершеннолетних, находящихся в социально опасном положении, привлечено в социальные программы органа по делам молодежи	
60	- трудоустроено несовершеннолетних	
61	- выявлено жестокое обращение с детьми (кол-во семей)	
62	- кол-во детей, подвергшихся жестокому обращению	
	Предоставляют в КДНиЗП данные по гр. 55, 56, 57.	
	Заполняют органы управления здравоохранением:	
63	- выявлено семей, находящихся в социально опасном положении и поставлено на учет	
64	- в них детей	
65	- выявлено несовершеннолетних употребляющих спиртные напитки, наркотические средства, психотропные или одурманивающие вещества	
66	- выявлено жестокое обращение с детьми (кол-во семей)	

67	- кол-во детей, подвергшихся жестокому обращению	
	Предоставляют списки по гр.63	
	Заполняют органы службы занятости населения:	
68	- зарегистрировано в целях поиска подходящей работы родителей и несовершеннолетних из семей, находящихся в социально опасном положении по направлению комиссии по делам несовершеннолетних и защиты их прав	
	из них:	
69	- трудоустроено	
70	- направлено на учебу	
	Предоставляют списки по гр.68, 69, 70	
	Заполняют органы внутренних дел:	
71	- состоит на учете родителей, отрицательно влияющих на своих детей	
72	- выявлено безнадзорных	
73	- число несовершеннолетних, находящихся в розыске	
	из них:	
74	- оставили семьи	
75	- ушли из государственных учреждений	
76	- возвращено несовершеннолетних	
77	- рассмотрено фактов о жестоком обращении	
78	- привлечено родителей к уголовной ответственности по ст.156 УК	
79	- поставлено на учет родителей, отрицательно влияющих на своих детей	
80	- снято с учета родителей, отрицательно влияющих на своих детей	
81	- количество несовершеннолетних, состоящих на учете в ПДН	
	из них:	
82	- совершивших административные правонарушения	
83	- преступления	
84	- снятых с учета по исправлению	
	Предоставляют списки по гр.79, 80.	

Руководитель:

Исполнитель:

Список семей (родителей, несовершеннолетних) поставленных на учет _____ за ____ квартал 200 года (орган системы профилактики, составивший список)						
№	ФИО мамы (папы)	ФИО ребенка	Дата рождения несоверш.	Адрес	Причина постановки на учет	Дата постановки на учет

Список семей (родителей, несовершеннолетних) снятых с учета _____ за ____ квартал 200 года (орган системы профилактики, составивший список)						
№	ФИО мамы (папы)	ФИО ребенка	Дата рождения несоверш.	Адрес	Причина снятия с учета	Дата снятия с учета