

Источник публикации

"Вестник образования", N 7, 1995

Примечание к документу

Название документа

РЕШЕНИЕ Коллегии Минобразования РФ от 29.03.1995 N 7/1

"О СОСТОЯНИИ И ПЕРСПЕКТИВАХ РАЗВИТИЯ СЛУЖБЫ ПРАКТИЧЕСКОЙ ПСИХОЛОГИИ ОБРАЗОВАНИЯ В РОССИЙСКОЙ ФЕДЕРАЦИИ"

КОЛЛЕГИЯ МИНИСТЕРСТВА ОБРАЗОВАНИЯ РОССИЙСКОЙ ФЕДЕРАЦИИ

РЕШЕНИЕ

от 29 марта 1995 г. N 7/1

О СОСТОЯНИИ И ПЕРСПЕКТИВАХ РАЗВИТИЯ СЛУЖБЫ ПРАКТИЧЕСКОЙ ПСИХОЛОГИИ ОБРАЗОВАНИЯ В РОССИЙСКОЙ ФЕДЕРАЦИИ

Заслушав и обсудив доклад заместителя министра А.Г. Асмолова, коллегия отмечает, что развитие практической психологии образования в значительной степени обусловило гуманизацию всей системы образования и привело к возникновению службы практической психологии образования в Российской Федерации.

Введение практической психологии в систему образования способствовало постановке и решению задач перехода от унифицированного образования - к вариативному образованию и от педагогики "знаний, умений и навыков" - к педагогике развития; переориентации сознания учителя от школоцентризма - к детоцентризму; формированию культуры обращения к психологу как к междисциплинарному специалисту в образовательных учреждениях; разработке развивающих, коррекционных и компенсаторных программ обучения в дошкольном, общем, дополнительном, начальном профессиональном и специальном образовании; экспертизе и проектированию развивающей среды.

Осуществляемая в том числе и благодаря практической психологии гуманизация образования нашла свое выражение в следующих документах:

типовых положениях об общеобразовательном учреждении, о вечернем (сменном) общеобразовательном учреждении, об образовательном учреждении дополнительного образования детей, о специальном учебно-воспитательном учреждении для детей и подростков с девиантным поведением (утвержденных Правительством Российской Федерации в 1994 - 1995 годах);

проектах типовых положений о дошкольном образовательном учреждении, о специальном (коррекционном) образовательном учреждении для обучающихся и воспитанников с отклонениями в развитии, об образовательном учреждении для детей-сирот и детей, оставшихся без попечения родителей, об общеобразовательной школе-интернате (одобренных коллегией Министерства образования Российской Федерации в 1993 - 1994 годах);

примерных положениях о получении общего образования в форме экстерната и получении образования в семье, утвержденных Приказом Минобразования России от 27 июня 1994 г. N 225.

Практическая психология содействовала переориентации образования на индивидуальное развитие личности, изменению общей образовательной ситуации в России. Логическим следствием этого процесса явилась организация основ службы практической психологии как сферы человековедения.

Стратегия экстенсивного развития службы практической психологии, разработанная в документах Гособразования СССР в 1988 - 1991 годах, привела к созданию в России системы экстренной переподготовки психологов на базе высшего педагогического образования в форме спецфакультетов при университетах и педагогических институтах, появлению центров профориентации и психологической поддержки, введению должности психолога ("педагога-психолога") в образовательных учреждениях. В настоящее время в России профессия практического психолога образования стала не только реальностью, но и начался процесс объединения практических психологов в профессиональное сообщество. Об этом свидетельствовал состоявшийся в июне 1994 года I съезд практических психологов образования России, организованный по инициативе Министерства образования Российской Федерации,

Российской академии образования, Общества психологов при Российской Академии наук и поддержанный практическими психологами всех регионов России.

Служба практической психологии доказала свою эффективность в решении широкого спектра проблем: проектирование развивающего образа жизни личности, составление психологического портрета индивидуальности, оказание психологической помощи при работе с семьей ребенка, обеспечение психологической поддержки при выборе жизненного пути и профессиональной карьеры, в том числе в процессе профессиональной адаптации, а также при выявлении причин отклонений в развитии личности, профилактике и коррекции подобных отклонений. Практический психолог содействует гармонизации социально-психологического климата в образовательных учреждениях.

Наиболее успешно работа службы практической психологии образования осуществляется в Республиках Карелия и Кабардино-Балкария, в Брянской, Курской, Челябинской, Пермской, Тульской и Ярославской областях, Краснодарском и Ставропольском краях. Разветвленная служба практической психологии сложилась в г. г. Москве и Санкт-Петербурге.

Во многих регионах России обозначился переход к созданию службы практической психологии как системы в образовательном пространстве региона. Примером такой системы может служить региональная инновационная модель службы практической психологии Юго-Западного территориального округа г. Москвы.

Важным шагом на пути перехода к интенсивной стратегии подготовки практических психологов стало создание Международного образовательного и психологического колледжа при психологическом институте Российской академии образования.

Резко изменилась ситуация с обеспечением научно-методической литературой службы практической психологии. Запрос на периодическую литературу привел к появлению наряду с традиционным журналом "Вопросы психологии" таких психолого-педагогических и медико-психологических периодических изданий, как журналы "Детский практический психолог" (г. Москва), "Детский психолог" (г. Ростов-на-Дону), "Магистр", "Альтер Эго", "Психология сегодня", "Вестник психосоциальной и реабилитационной работы", "Школа здоровья" и др. Назрела необходимость создать банк данных о появляющейся в разных регионах психолого-педагогической периодике, а также различных "библиотечках практического психолога", "библиотечках развивающего обучения" и т.п.

Следует отметить, что этап экстенсивного строительства службы практической психологии образования в России в основном завершен. Можно констатировать, что развитие практической психологии во многом повлияло на подготовку почвы новой философии образования, обусловило переход от традиционной парадигмы "знаний, умений и навыков" - к парадигме развивающего образования в контексте создания национальной доктрины образования России на пороге XXI века.

В настоящее время значительно возрастает уровень профессиональных требований, предъявляемых психологу, работающему в системе образования.

В регионах все чаще поднимаются вопросы о явной недостаточности экстренной переподготовки психологов на спецфакультетах университетов и педагогических институтов.

Очевидна необходимость более дифференцированной подготовки практических психологов разного профиля для решения многочисленных задач как в сфере управления образованием, так и в области многопрофильных образовательных учреждений.

Вместе с тем в стране все острее ощущается дефицит квалифицированных психологических кадров в связи с ростом потребности детей, родителей, работников сферы образования в психологической поддержке. Возникает опасность дискредитации профессии практического психолога из-за недостаточной в ряде случаев его профессиональной подготовки и вследствие этого недостаточной профессиональной компетенции, с одной стороны, и несоответствии предъявляемых к нему требований как специалисту, с другой стороны.

Существует потребность в совершенствовании системы подготовки психологических кадров. Тревожит чрезмерный акцент при подготовке практических психологов на селективной психодиагностике (диагностике отбора), а не на диагностике развития личности ребенка.

Слабо скоординирована деятельность психолога с работой медиков, а службы практической психологии образования - с деятельностью психолого-медико-педагогических комиссий.

По-прежнему не находят своего полного решения вопросы социальной и профессиональной защиты практических психологов: учреждения службы практической психологии не включены в номенклатуры базовых образовательных учреждений; отсутствуют критерии и процедура

профессиональной аттестации практических психологов; не определен статус практического психолога в различных образовательных учреждениях. До настоящего времени не разработан стандарт образования по практической психологии.

Все указанные выше моменты затрудняют развитие службы практической психологии образования.

Исходя из представленного анализа становления службы практической психологии образования в России коллегия постановляет:

1. Признать, что в Российской Федерации заложены основы службы практической психологии образования, ставшей необходимым элементом системы образования Российской Федерации и способствующей ее гуманизации.

Считать необходимым осуществление перехода от экстенсивной стратегии к интенсивной стратегии развития службы практической психологии образования и подготовки практических психологов.

2. Одобрить в качестве примерных проекты положения о службе практической психологии образования, о статусе практического психолога (Приложения 1, 2) и подготовить проекты приказов об их утверждении.

Рекомендовать инновационную модель комплексной службы практической психологии Юго-Западного территориального округа г. Москвы и систему подготовки педагогов-психологов в Международном образовательном и психологическом колледже при психологическом институте РАО в качестве примеров перехода к интенсивной стратегии организации региональных служб практической психологии и подготовки практических психологов (Приложения 3, 4).

3. Обратиться в президиум Российской академии образования (А.В. Петровский) с просьбой оказать содействие:

3.1. В разработке совместно с Министерством образования Российской Федерации национальной доктрины образования России, отражающей переход от традиционной парадигмы образования "знаний, умений и навыков" - к парадигме развивающего образования.

3.2. В разработке научно-методических принципов применения диагностики развития в системе образования.

3.3. В активизации разработки и внедрения программ общей психологической подготовки педагогических кадров как необходимой предпосылки психологизации образовательного процесса.

4. Рекомендовать органам управления образованием координировать работу служб практической психологии образования с деятельностью многопрофильных служб в системе образования (медицинской, реабилитационной, социальной и др.).

5. Главному управлению развития общего среднего образования (М.Р. Леонтьева) подготовить методическое письмо "О преподавании человекознания в системе общего гуманитарного образования" (май 1995 года).

6. Управлению дошкольного образования (Р.Б. Стеркина) разработать проект Порядка психолого-педагогической экспертизы игр и игрушек (апрель 1995 года).

Опубликовать в печати информационное письмо "О психолого-педагогических программах педагогики развития в дошкольном образовании".

7. Главному управлению педагогического образования (М.Н. Костикова):

7.1. Завершить работу над государственным образовательным стандартом высшего профессионального образования по специальности 020400 - "Психология" (квалификация - педагог-психолог) - август 1995 года.

7.2. Разработать образовательный минимум содержания профессиональной образовательной программы для переподготовки по специальности 020400 - "Психология" (квалификация - педагог-психолог) отдельно для лиц, имеющих высшее педагогическое образование, и лиц, окончивших непедагогические вузы (август 1995 года).

7.3. Разработать процедуру аттестации учреждений, занимающихся подготовкой и переподготовкой педагогов-психологов (практических психологов образования) и организовать работу по ее проведению (ноябрь 1995 года).

7.4. Разработать вариативные программы повышения квалификации профессорско-преподавательского состава педагогических образовательных учреждений, реализующих программы подготовки и переподготовки педагогов-психологов (ноябрь 1995 года).

7.5. Разработать предложения по сертификации разноуровневых программ повышения квалификации педагогов-психологов (практических психологов) службы практической психологии образования.

8. Главному управлению реабилитационной службы и специального образования (Д.С. Шилов) совместно с Обществом психологов при Российской Академии наук:

8.1. Подготовить предложения по организации при Минобразовании России Научно-методического совета по практической психологии образования (май 1995 года).

8.2. Осуществлять координацию деятельности служб практической психологии образования в регионах России, а также разработку и внедрение в практику нормативно-методических материалов службы практической психологии образования.

8.3. Совместно с Главным планово-экономическим управлением (З.И. Филимонова) подготовить предложения в Министерство труда и Министерство финансов Российской Федерации об изменении квалификационных характеристик и нормативов труда педагога-психолога.

8.4. Совместно с Главным управлением педагогического образования и Главным планово-экономическим управлением подготовить проект Положения об аттестации психологических кадров (декабрь 1995 года).

8.5. Систематически информировать органы управления образованием о психологических и психолого-педагогических периодических изданиях.

9. Управлению информации, прессы и связей с общественными организациями (А.П. Кузякин) опубликовать материалы коллегии в средствах массовой информации.

10. Контроль за выполнением решения коллегии возложить на заместителей министра образования М.Н. Лазутову и А.Г. Асмолова.

Председатель коллегии
Е.В.ТКАЧЕНКО

Приложение 1

ПОЛОЖЕНИЕ О СЛУЖБЕ ПРАКТИЧЕСКОЙ ПСИХОЛОГИИ ОБРАЗОВАНИЯ В РОССИЙСКОЙ ФЕДЕРАЦИИ

I. ОБЩИЕ ПОЛОЖЕНИЯ

1. Служба практической психологии образования (далее - служба) является структурным подразделением системы образования России, предназначенным для обеспечения прогрессивного психического развития детей и подростков, развития их способностей, склонностей, реализации их потенциалов, профилактики возможных отклонений.

2. Структурные звенья службы имеются в каждом образовательном учреждении Российской Федерации (детских садах, школах разного типа, детских домах, интернатах и др.). Основными учреждениями службы являются центры психологической службы разного уровня. В органах управления образованием разного уровня действуют отделы службы практической психологии образования.

Центры психологической службы всех уровней включаются в перечень учреждений образования Российской Федерации.

3. Работа службы основывается на строгом соблюдении международных и российских актов и законов об обеспечении защиты и развития детей. В своей деятельности служба руководствуется законодательством Российской Федерации в области образования, нормативными документами и актами, приказами, инструкциями департамента образования, настоящим Положением, положениями и уставами соответствующих звеньев службы.

4. Деятельность службы и отдельных ее подразделений финансируется за счет бюджета образования регионов, а также за счет целевых выплат на создание и деятельность службы.

II. ОСНОВНЫЕ ЗАДАЧИ И СОДЕРЖАНИЕ РАБОТЫ СЛУЖБЫ

1. Задачами службы практической психологии образования являются:

- содействие полноценному личностному и интеллектуальному развитию детей на каждом возрастном этапе, формирование у них способности к самовоспитанию и саморазвитию;
- обеспечение индивидуального подхода к каждому ребенку на основе психолого-педагогического изучения детей;
- профилактика и преодоление отклонений в интеллектуальном и личностном развитии ребенка.

2. Служба функционирует как целостная система, состоящая из трех основных направлений:

- научного, изучающего закономерности психического развития и формирования личности ребенка с целью разработки способов, средств и методов профессионального применения психологических знаний в условиях современной школы;
- прикладного, осуществляющего психологическое обеспечение всего процесса обучения и воспитания, включая составление учебных программ, создание учебников, разработку психологических оснований дидактических и методических материалов, подготовку педагогов, воспитателей, психологов и т.п.;
- практического, обеспечивающего непосредственную работу психолога в учреждениях образования, специальных психологических кабинетах и центрах.

Каждое из указанных направлений решает свои задачи и реализуется специалистами соответствующей квалификации.

2.1. Научное направление предполагает разработку методологических проблем службы практической психологии образования. Основная функция исполнителей этого направления - теоретические и экспериментальные исследования, обоснование и разработка психодиагностических, психокоррекционных и развивающих методов работы психологической службы образования.

2.2. Прикладное направление предполагает подготовку кадров практических психологов, разработку программ подготовки и переподготовки, повышения квалификации, создание учебных пособий и др.

2.3. Практическое направление обеспечивается практическими психологами системы образования, задача которых - работа с детьми, родителями, педагогами, руководителями и коллективами учебно-воспитательных учреждений и др.

2.4. Развитие прикладного и практического направлений службы практической психологии образования полностью зависит от развития ее научного направления, определяющего основную теоретическую базу, и формирует природу психологической службы образования. Именно на основе этой базы создается концепция психологической службы и решаются проблемы детскими практическими психологами.

3. Основные виды деятельности службы - психопрофилактика, психодиагностика, развитие, коррекция и консультирование.

3.1. Психопрофилактическая работа. Задача данного направления определяется необходимостью формировать у педагогов и детей потребность в психологических знаниях, желание использовать их в работе с ребенком или в интересах собственного развития, создавать условия для полноценного психического развития ребенка на каждом возрастном этапе, своевременно предупреждать возможные нарушения в становлении личности и интеллекта.

3.2. Психодиагностическая работа. Задачей данного направления является углубленное психолого-педагогическое изучение ребенка на протяжении всего периода дошкольного и школьного детства, выявление индивидуальных особенностей, определение причин нарушений в учении и развитии.

3.3. Развивающая и коррекционная работа. Задачей данного направления является активное воздействие психолога на развитие личности и индивидуальности ребенка. Это определяется необходимостью обеспечения соответствия развития ребенка возрастным нормативам, оказания помощи педагогическим коллективам в индивидуализации воспитания и обучения детей, развитии их способностей и склонностей.

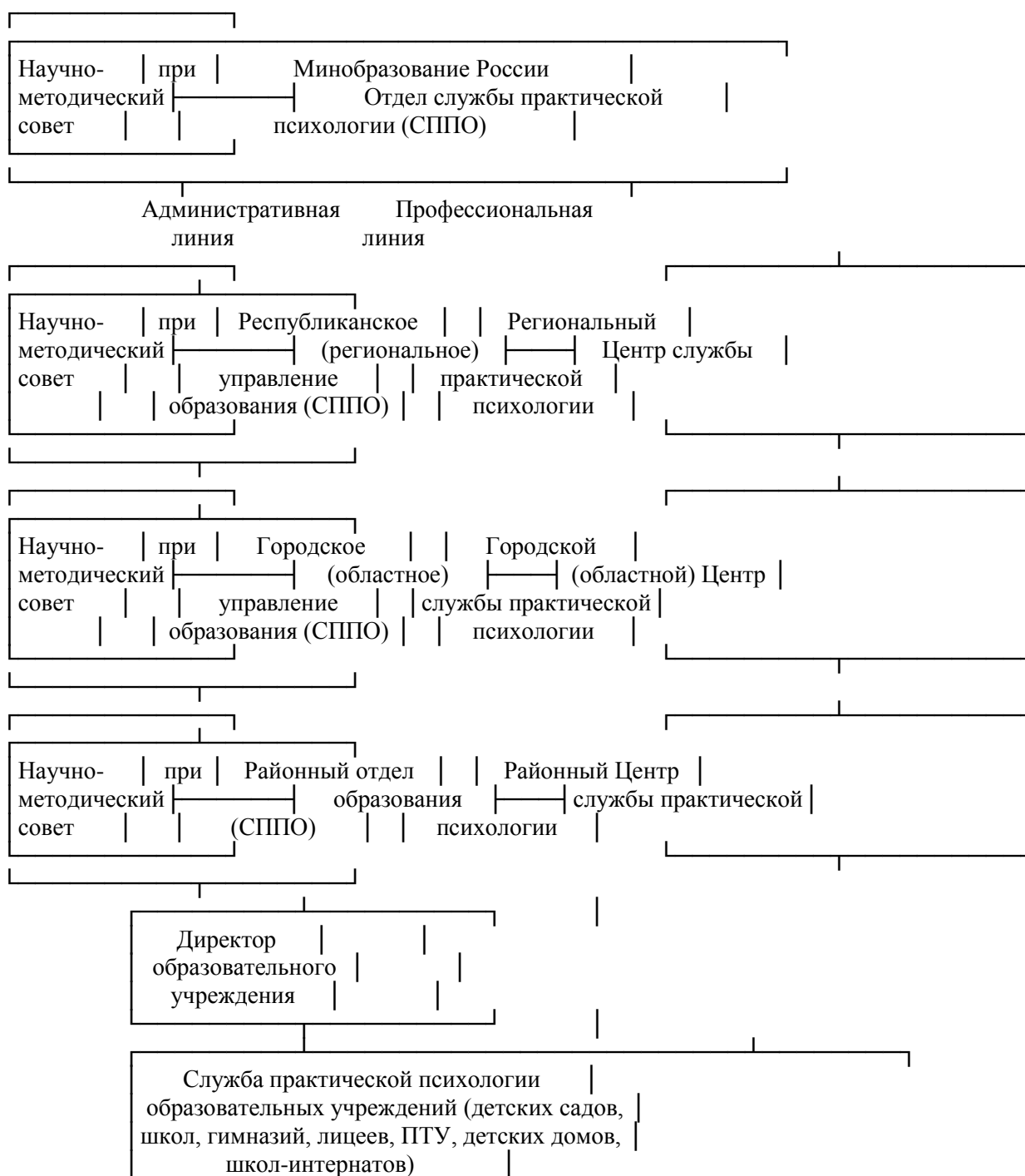
3.4. Консультативная работа. Задачей данного направления является консультирование взрослых и детей по вопросам развития, обучения, воспитания.

III. СТРУКТУРА СЛУЖБЫ

Функции и кадровое обеспечение отдельных звеньев службы

1. Структура службы в сфере образования предусматривает двойное подчинение: по административной и по профессиональной линиям. Административное управление осуществляется отделами психологической службы республиканских, региональных, городских и районных управлений и департаментов образования, руководителями учебно-воспитательных учреждений. Профессиональное управление осуществляется через сеть специальных психологических учреждений разного уровня - районных, областных городских и региональных центров (см. схему).

СТРУКТУРА СЛУЖБЫ ПРАКТИЧЕСКОЙ ПСИХОЛОГИИ ОБРАЗОВАНИЯ



2. Административная линия:

2.1. Центральным органом управления психологической службы является отдел службы практической психологии образования Министерства образования Российской Федерации. Аналогичные отделы соответствующих государственных учреждений руководят работой службы на региональном (субъектов Федерации), краевом, областном, городском уровнях.

Деятельность этих отделов направлена на выработку стратегии развития и функционирования психологической службы на соответствующем уровне, создание необходимых для этого условий, координацию работы низовых звеньев министерств, ведомств, учреждений, Министерства.

2.2. Отдел службы практической психологии образования Министерства образования Российской Федерации:

- формирует и осуществляет федеральную политику в области развития и функционирования психологической службы системы образования;

- формирует федеральный бюджет и определяет порядок финансирования психологической службы системы образования;

- выступает с инициативами по совершенствованию законодательного регулирования работы службы;

- разрабатывает и утверждает типовые положения об учреждениях психологической службы, работниках службы, другие нормативные документы;

- определяет порядок аттестации кадров в системе психологической службы образования, устанавливает нормы труда и его оплаты;

- разрабатывает и утверждает порядок лицензирования и аттестации в системе психологической службы образования;

- разрабатывает информационное и научно-методическое обеспечение подготовки кадров для психологической службы;

- разрабатывает и утверждает квалификационные требования для детских практических психологов разных категорий;

- организует и контролирует систему подготовки и повышения квалификации кадров для психологической службы системы образования;

- организует подготовку учебников, учебных пособий, справочников и т.д. для психологов, работающих в системе образования, студентов соответствующих специальностей;

- осуществляет координацию международных связей Российской психологической службы с ближним и дальним зарубежьем;

- распределяет поступающие в Министерство образования России дополнительные денежные средства на развитие психологической службы из госбюджета, от фондов, спонсоров и частных лиц, контролирует эффективность их использования в регионах.

2.3. При Министерстве образования создается научно-методический совет, главной задачей которого является координация работы региональных центров службы практической психологии образования и оказание им организационной и научно-методической помощи.

Научно-методический совет выполняет следующие функции:

- систематически заслушивает доклады о положении дел и существующих проблемах в развитии и функционировании психологической службы системы образования по регионам;

- выступает инициатором проведения общероссийских конференций, семинаров по обмену опытом работы службы, тенденций и перспектив ее развития, подготовки кадров, научно-методического обеспечения;

- участвует в разработке федеральных и международных программ развития психологической службы системы образования;

- участвует в распределении дополнительных денежных средств, поступающих на развитие службы, и контроле за их использованием.

В научно-методический совет входят в качестве постоянных членов представители республиканских и региональных центров психологической службы и в качестве приглашенных - представители заинтересованных министерств, ведомств, учреждений и организаций России: Министерства образования России, Российской академии образования, Российской академии наук, Министерства здравоохранения России, Министерства науки, высшей школы и технической политики, Российского центра профориентации, Министерства внутренних дел, Министерства

социальной защиты населения России, Министерства культуры России, Российского общества психологов, различных психологических ассоциаций и др., а также представители общественных и религиозных организаций.

2.4. Отделы службы практической психологии образования органов управления образованием на уровне субъектов Федерации выполняют применительно к своим регионам функции, аналогичные вышеперечисленным соответствующего отдела Минобразования России, формируя для региона бюджет и определяя кадровую политику в сфере службы практической психологии образования, выпуская необходимые нормативные документы и т.п. При этом решения региональных органов управления могут иметь приоритет над решениями Министерства образования. Кроме того, региональные отделы системы образования по представлению соответствующих центров службы практической психологии образования проводят аттестацию и лицензирование детских практических психологов, работающих в различных звеньях службы.

2.5. Отделы службы практической психологии областных, городских и районных управлений и департаментов образования на своем уровне обеспечивают административное управление психологической службой и ее финансирование. По разрешению республиканских и региональных органов управления и по представлению соответствующих центров психологической службы могут проводить аттестацию детских практических психологов, работающих в системе образования. Через директора образовательного учреждения обеспечивают деятельность психологической службы определенного учреждения.

2.6. При отделах службы практической психологии образования управлений образованием различного уровня создаются научно-методические советы, включающие представителей всех заинтересованных организаций, фондов и т.п. и выполняющие на своем уровне информативно-координирующие и распределительные функции, аналогичные функциям Научно-методического совета при Министерстве образования Российской Федерации.

2.7. Директора образовательных учреждений под руководством соответствующих отделов службы осуществляют административное управление деятельностью психологической службы конкретного учреждения, ее финансирование и материально-техническое оснащение в соответствии с нормативными документами службы.

3. Профессиональная линия:

3.1. Региональный центр службы практической психологии образования - головная организация, руководящая по профессиональной линии всей деятельностью психологической службы на территории определенного субъекта Федерации (регионе). Центр несет ответственность за научное и методическое обеспечение деятельности всех звеньев службы, профессиональный уровень их деятельности, разрабатывает квалификационные требования к кадрам и отдельным подразделениям службы, организует и проводит работу по повышению квалификации; готовит для соответствующего отдела управления образования материалы для аттестации и лицензирования как отдельных специалистов, так и вновь создающихся подразделений службы.

Центр действует преимущественно на бюджетной основе. При центре создаются психолого-педагогические стационары и полустационары различного профиля: психодиагностические, для детей с трудностями в обучении, для детей, переживших психическую травму, для трудных подростков и т.п. в соответствии с потребностями республики (региона). Стационары и полустационары могут финансироваться на бюджетной, смешанной, коммерческой основе, использовать деньги фондов, спонсоров и др.

Кроме того, совместно с соответствующими подразделениями органов здравоохранения, опеки и попечительства, внутренних дел при центре могут быть организованы смешанные стационары соответствующего профиля - для детей с невротическими расстройствами, для несовершеннолетних правонарушителей, стационары психодиагностического типа, которые могут заменить современные детские приемники-распределители.

Центр имеет полиграфическую базу для выпуска нормативных и методических материалов, периодических изданий для работников службы и др.

В центре работают детские практические психологи высшей квалификации, а также специалисты, имеющие квалификацию "психолог-организатор психологической службы образования", "психолог-методист". Для работников стационаров требуется специальная подготовка с присвоением необходимой квалификации. Центр и стационары должны быть укомплектованы также специалистами из смежных областей (социальными работниками,

медицинскими психологами, дефектологами, медицинскими работниками различной квалификации, юристами и т.п.).

3.2. Городской (областной) центр службы практической психологии образования несет ответственность за методическое и организационное обеспечение деятельности низовых звеньев службы. Осуществляет психодиагностику и психокоррекцию особо трудных случаев. Проводит различные виды психологической и социально-психологической групповой работы для педагогов, родителей, детей. По разрешению регионального центра психологической службы может проводить профессиональную оценку работников низовых звеньев службы, подготавливая для соответствующего отдела материалы по их аттестации и лицензированию, повышению квалификационного разряда и др.

При центре может действовать Ассоциация детских практических психологов.

Центр может оказывать дополнительные услуги организациям и частным лицам на хозрасчетной основе.

Центр имеет полиграфическую и производственную базу, обеспечивающую низовые звенья службы необходимыми диагностическими, методическими и другими видами рабочих материалов, бюллетенями по обмену опытом и др.

Центр комплектуется из высококвалифицированных детских практических психологов, а также специалистов, имеющих квалификацию "психолог-организатор психологической службы образования", "психолог-методист".

3.3. Районный центр службы практической психологии образования ведет методическую работу с психологами образовательных учреждений, контролирует и организует их деятельность по профессиональной линии, обеспечивает оснащение рабочих мест психологов образовательных учреждений необходимыми материалами для проведения диагностической, коррекционной и других видов работ, организует и проводит постоянно действующий семинар практических психологов. Консультирует по различным психолого-педагогическим вопросам администрацию учебно-воспитательных учреждений, обеспечивает проведение различных форм психологической работы с педагогами. Ведет работу по пропаганде психолого-педагогических знаний.

Районные центры службы практической психологии образования комплектуются преимущественно из специалистов, имеющих квалификацию "детский практический психолог-методист".

3.4. Первичные звенья службы работают в каждом образовательном учреждении: детском саду, школе, ПТУ, детском доме, школе-интернате и др., осуществляя психологическое изучение детей для организации индивидуального подхода к ним, оказывая детям, родителям, учителям и воспитателям, администрации учебно-воспитательного учреждения психологическую и социально-психологическую помощь. Проводят психопрофилактическую работу и работу по первичной психологической коррекции и реабилитации, при необходимости направляя детей и родителей в высшие звенья службы и другие организации. На должность практического психолога зачисляют специалиста, имеющего квалификацию, подтвержденную дипломом или свидетельством, а также аттестованного соответствующим отделом управления образования. Перед началом самостоятельной работы в качестве психолога образовательного учреждения желательно прохождение стажировки в городских и районных центрах психологической службы или работа в течение определенного срока под руководством опытного практического психолога.

Количество сотрудников первичных звеньев службы определяется потребностями и возможностями образовательного учреждения, но не менее одной ставки психолога на каждое образовательное учреждение. **В учреждениях, имеющих более 500 воспитанников (учащихся), - не менее двух (трех ставок) на учреждение.**

3.5. Центры службы практической психологии образования всех уровней являются сетевыми учреждениями образования Российской Федерации и находятся в ведении соответствующего территориального органа управления образованием, который обеспечивает финансовую и материально-техническую деятельность центра и оказывает ему необходимую организационно-методическую помощь.

IV. НАУЧНО-МЕТОДИЧЕСКОЕ ОБЕСПЕЧЕНИЕ И ПОДГОТОВКА КАДРОВ

1. Научно-методическое обеспечение службы ведется научными коллективами, отдельными специалистами по заказам отделов службы практической психологии управлений образования.

При этом оно ориентировано как на выполнение актуальных запросов службы, так и на перспективу ее развития.

2. Подготовка специалистов службы ведется в соответствии с образовательным стандартом профессии и квалификационными требованиями для представителей разных специализаций и категорий: детский практический психолог, практический психолог системы образования, психолог-методист, психолог-организатор психологической службы образования, психолог-менеджер в сфере образования, психолог-консультант, клинический психолог и др. Квалификационные стандарты и требования утверждаются Экспертным советом по подготовке кадров Министерства образования России.

Приложение 2

СТАТУС ПРАКТИЧЕСКОГО ПСИХОЛОГА СЛУЖБЫ ПРАКТИЧЕСКОЙ ПСИХОЛОГИИ ОБРАЗОВАНИЯ

Практический психолог образования является специалистом с высшим образованием, уравниваемым в отношении оплаты, присвоения разряда, продолжительности отпуска, пенсионных гарантий, а также других профессиональных прав и гарантий с педагогическим персоналом образовательных учреждений, вне зависимости от конкретного места его работы: образовательные учреждения (детские сады, школы разного профиля, детские дома, интернаты и др.), районные, городские, областные, региональные психологические центры образования.

На должности практического психолога образовательных учреждений разного профиля, районных, городских, региональных центров психологической службы образования могут работать специалисты с базовым психологическим образованием, а также лица, имеющие высшее образование и прошедшие специальную переподготовку в области детской практической психологии, психологической службы образования в объеме не менее 1200 часов на факультетах и курсах переподготовки. Программы обучения, переподготовки и повышения квалификации практических психологов образования проходят профессиональную экспертизу в Экспертном совете по подготовке практических психологов образования при Минобрнауке России и утверждаются управлением высших учебных заведений Минобрнауке России.

Должности практических психологов устанавливаются на основе ЕТС (от 9 до 16 разрядов) в каждом образовательном учреждении - не менее одного психолога на учреждение, - а также в районных, городских, областных, региональных центрах психологической службы образования, являющихся сетевыми учреждениями образования Российской Федерации. В образовательных учреждениях, имеющих более 500 воспитанников (учащихся), количество ставок психологов увеличивается.

Практические психологи образования имеют двойное подчинение: по административной и по профессиональной линиям. Административное управление осуществляется отделами психологической службы республиканских, региональных, городских и районных управлений и департаментов образования, руководителями образовательных учреждений. Профессиональное управление осуществляется через сеть психологических центров разного уровня.

Практический психолог образования имеет 24-часовую рабочую неделю.

Рабочее время психолога организуется с учетом норм практической психологической работы с детьми разных возрастов и различными категориями взрослых (см. ориентировочные нормы).

Выбор приоритетных направлений работы, соотношение различных видов работ определяются потребностями образовательного учреждения и количеством штатных и внештатных единиц психологов, которым оно располагает.

Для работы психолога в образовательном учреждении выделяется специальный кабинет, обеспечивающий необходимые условия для проведения диагностической, консультативной, развивающей и коррекционной работы. Районные, областные, городские, региональные центры оборудуют рабочие места психологов и других специалистов в соответствии с их функциональными обязанностями.

Оформление и содержание кабинета в образовательном учреждении оплачивается практическому психологу в соответствии с нормативами, установленными для педагогов-предметников.

Практические психологи, работающие в образовательном учреждении, центры психологической службы образования ведут учет проводимой работы и представляют отчетность по административной и профессиональной линиям в соответствии с утвержденными Министерством образования формами отчетности. Отчет психологической службы образовательного учреждения включается в отчетную документацию учреждения, центров психологической службы - в отчеты органов управления образованием соответствующего уровня.

ОРИЕНТИРОВОЧНЫЕ НОРМЫ

ПРОДОЛЖИТЕЛЬНОСТЬ РАЗЛИЧНЫХ ВИДОВ РАБОТ ПРАКТИЧЕСКОГО ПСИХОЛОГА ОБРАЗОВАНИЯ

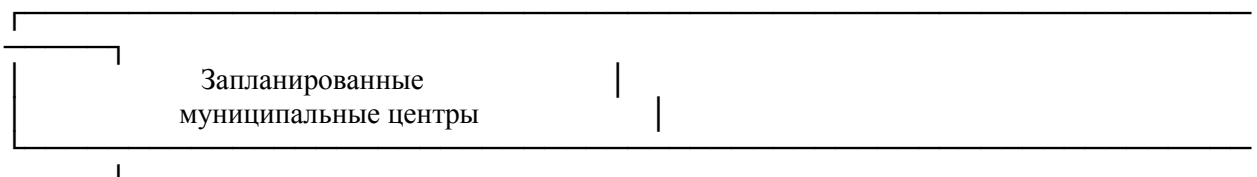
N п/п	Вид работы	Среднее время, ч	Примечания
1	2	3	4
1.	Индивидуальная психодиагностическая работа, подготовка к обследованию, его проведение и обработка результатов, оформление заключения и рекомендаций	3,5 - 6	Из расчета на одного чел.
2.	Групповая психодиагностическая работа, подготовка к обследованию, его проведение и обработка результатов, оформление заключения и рекомендаций	16 - 20	Из расчета на 15 чел.
3.	Индивидуальная и групповая консультивная работа с учащимися, оформление результатов	1,5 - 3,0	На одну беседу
4.	Индивидуальная развивающая и психокоррекционная работа, включая подготовку, проведение и оформление результатов	30 - 60	На один цикл
5.	Подготовка и проведение педагогического консилиума, оформление результатов	5 - 7	На один консилиум (без учета диагностической работы)
6.	Индивидуальное и групповое консультирование родителей, оформление результатов	1,5 - 2,5	На одну беседу
7.	Индивидуальное и групповое консультирование педагогов, оформление результатов	1,0 - 2,5	На одну беседу

8.	Деловые игры, тренинги и другие формы активной психологической работы с педагогами, включая подготовку, проведение и оформление результатов	30 - 40	На один цикл
9.	Подготовка и выступление на педсовете, методическом объединении, родительском собрании и др., оформление результатов	1 - 4	На одно мероприятие
10.	Подготовка и проведение "психологических часов" для детей, оформление результатов	1,5 - 3,0	На одно занятие
11.	Ежедневное итоговое оформление документации	0,5 - 1,0	
12.	Методическая работа	12	В неделю
	Дополнительно для психологов, работающих в центрах		
13.	Подготовка и проведение семинаров практических психологов учреждений, оформление результатов	2 - 4	На одно занятие
14.	Проведение массовых обследований по заказам школ (с учетом диагностической работы), оформление заключения и рекомендаций	40 - 60	На группу обследуемых в 15 - 30 чел.
15.	Участие в совещаниях, заседаниях управлений образования и других управленческих учреждений	По потребности	
16.	Участие в работе медико-психолого-педагогических комиссий, комиссий по делам несовершеннолетних и др.	По потребности	
17.	Подготовка к аттестации и участие в аттестации работников низовых звеньев службы, оформление результатов	По потребности	

Приложение 3

МОСКОВСКИЙ ДЕПАРТАМЕНТ ОБРАЗОВАНИЯ

МОДЕЛЬ КОМПЛЕКСНОЙ СЛУЖБЫ ПРАКТИЧЕСКОЙ ПСИХОЛОГИИ
ЮГО-ЗАПАДНОГО ТЕРРИТОРИАЛЬНОГО ОКРУГА Г. МОСКВЫ

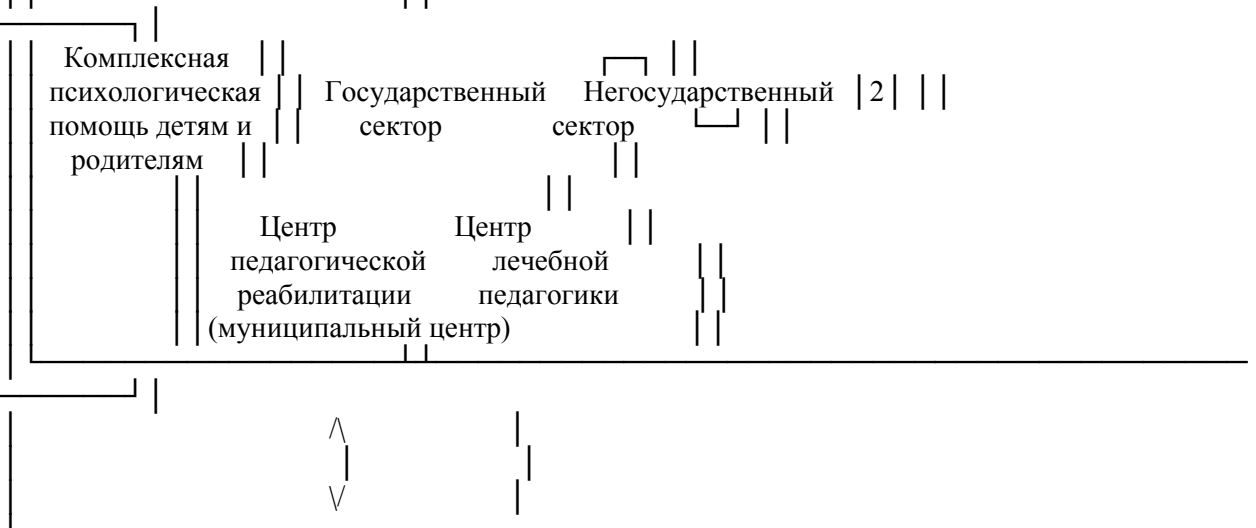
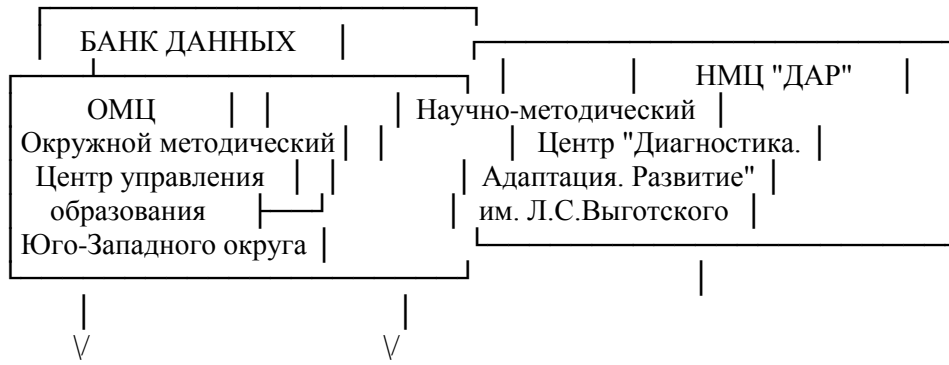


Научно-методическое обеспечение службы практической психологии

- сбор и обработка информации;
- организация подготовки и переподготовки специалистов на базе имеющихся центров;
- организация психологического обеспечения вариативного образования

- разработка практических рекомендаций для

учреждений образования



Кому оказывается помощь:

(психологический аспект)

1. Дети с проблемами обучения (отставание в развитии познавательных функций, нарушение мотивации в обучении, педагогическая запущенность).
2. Гиперактивные дети и дети с нарушениями внимания.
3. Дети с нарушениями речи.
4. Дети с личностными проблемами.
5. Дети с проблемами в семье (в т.ч. приемные дети, близнецы, дети из неполных и многодетных семей).
6. Дети с ограниченными возможностями.

(социальный аспект)

1. Учащиеся, исключенные и выбывшие из школ.
2. Безнадзорные дети.
3. Дети и подростки, состоящие на учете в милиции.
4. Токсикоманы и наркоманы.
5. Дети в кризисной ситуации.

ОБРАЗОВАТЕЛЬНЫЕ УЧРЕЖДЕНИЯ ОКРУГА

Практический психолог образования

Скрининг: оценка психологического состояния детей и выявление детей "групп риска".

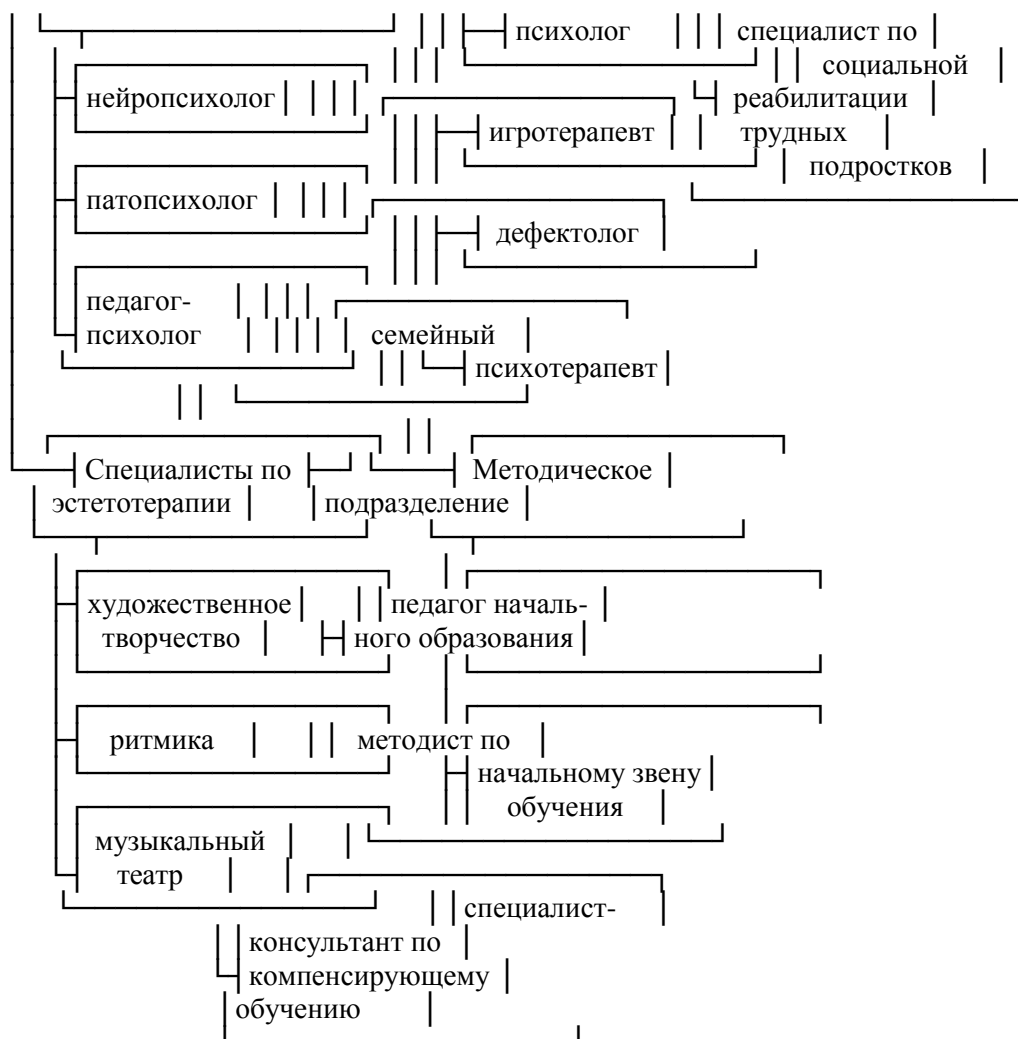
Диагностика: углубленный анализ детей "групп риска".

Первичная психологическая помощь:

- индивидуальные и групповые занятия с детьми.
- консультативная работа с педагогами и родителями.

ЦЕНТР ПЕДАГОГИЧЕСКОЙ РЕАБИЛИТАЦИИ "ЮГО-ЗАПАД"





Цели и задачи

Центр педагогической реабилитации "Юго-Запад" создан в 1993 году с целью повышения психологической защищенности детей и подростков, социально-психологической компетенции педагогов и родителей, поддержки и укрепления психического здоровья подрастающего поколения.

Основные задачи центра

1. Работа со школами по договору:
 - комплексная методико-психологическая диагностика развития детей и подростков, испытывающих трудности школьной адаптации;
 - индивидуально-ориентированная коррекционно-развивающая работа;
 - групповая работа с детьми и подростками, направленная на развитие навыков эффективного общения;
 - социологические исследования по проблемам взаимоотношений в системе "учитель-ученик", духовный мир подростка и взаимоотношения в семье.
2. Консультативный прием детей и подростков, направленных как по инициативе образовательных учреждений, так и по инициативе родителей:
 - углубленная диагностика психического развития ребенка;
 - специализированная коррекционная помощь (педагог-психолог, игротерапевт, дефектолог, психоневролог, психотерапевт).

Структура центра

Психологический отдел

Психологический отдел организует деятельность по диагностике и коррекции нарушений у детей, испытывающих трудности школьной адаптации; оказывает помощь педагогам и родителям в выборе адекватных методов обучения и воспитания. Специалисты проводят диагностику высших психических функций, познавательной деятельности, личностной сферы ребенка.

Коррекция, направленная на компенсацию дефектов психического развития, проводится как индивидуально, так и в группах специалистами отдела (психолог, игротерапевт, педагог, дефектолог).

На основании полученных данных проводится индивидуальная консультативная работа с родителями, учителями по вопросам возрастных особенностей ребенка, согласования типов обучения, преодоления школьной дезадаптации.

Специалист по групповой работе с педагогами проводит занятия с целью повышения их межличностной и профессиональной компетенции.

В отделе работают два психолога-педагога, нейропсихолог, патопсихолог, игротерапевт, дефектолог, специалист по групповой терапии.

Отдел социальной педагогики

Специалисты отдела социальной педагогики проводят профилактическую работу со школьниками младшего и подросткового возраста с целью повышения их социально-психологической компетенции.

Программа работы с подростками включает в себя следующие направления:

1. Групповая работа, направленная на развитие навыков эффективного общения и эмоциональной сферы.

2. Дискуссионные группы с целью расширения познавательной мотивации и выявления интересов, а также формирования критического отношения к социальным вредностям (алкоголь, наркотики, сексуальные излишества).

3. Индивидуальная консультативная работа. Профессиональное ориентирование. Помощь в создании жизненной стратегии, построении образа будущего, в выборе профессии.

Социологические исследования включают сбор объективных данных по проблемам "учитель-ученик", "духовный мир подростка - ценностные ориентации", "взаимоотношения подростка в семье".

В отделе работают 4 социальных педагога, 1 педагог-психолог и 1 социолог.

Медицинский отдел

Специалисты медицинского отдела проводят диагностику функционального состояния психического здоровья школьников, профилактику и коррекцию невротических, астенических и других болезненных состояний, включая обучение детей и родителей здоровому образу жизни.

В отделе работают: детский психоневролог, психотерапевт, нарколог.

Методическое подразделение

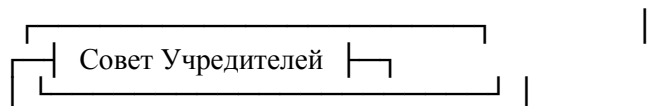
Совместно с окружным методическим кабинетом Центр осуществляет системную подготовку педагогов, психологов, социальных работников в области компенсирующего обучения, практической психологии и педагогической реабилитации детей и подростков. По мере возможности Центр обеспечивает этих специалистов учебно-методическими материалами.

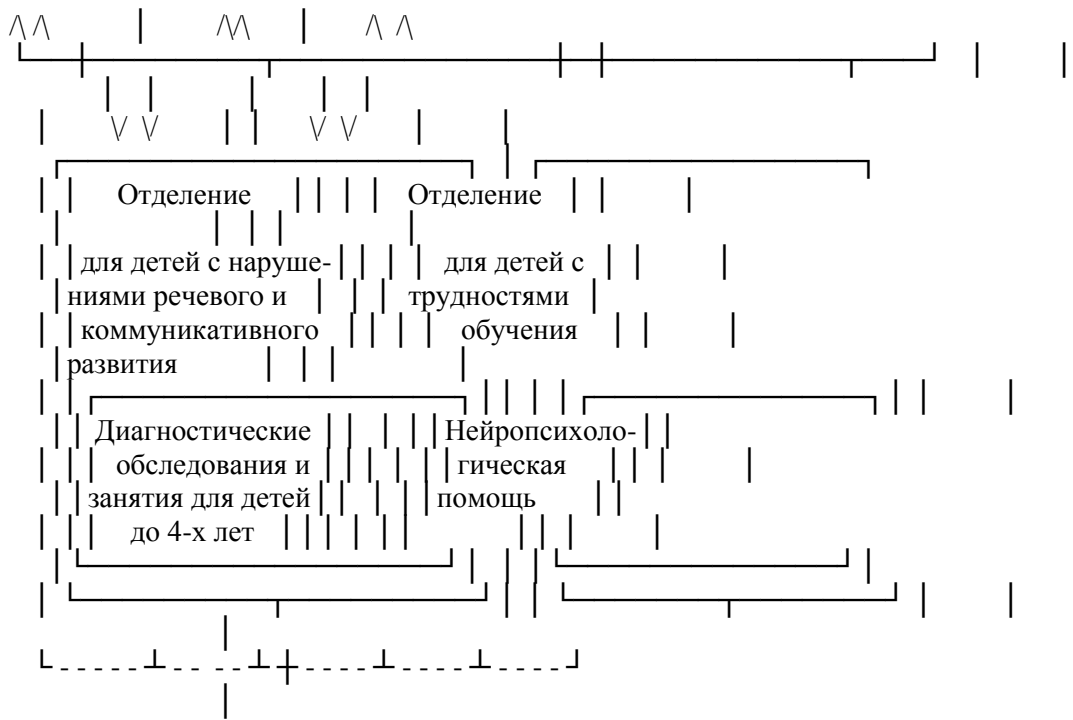
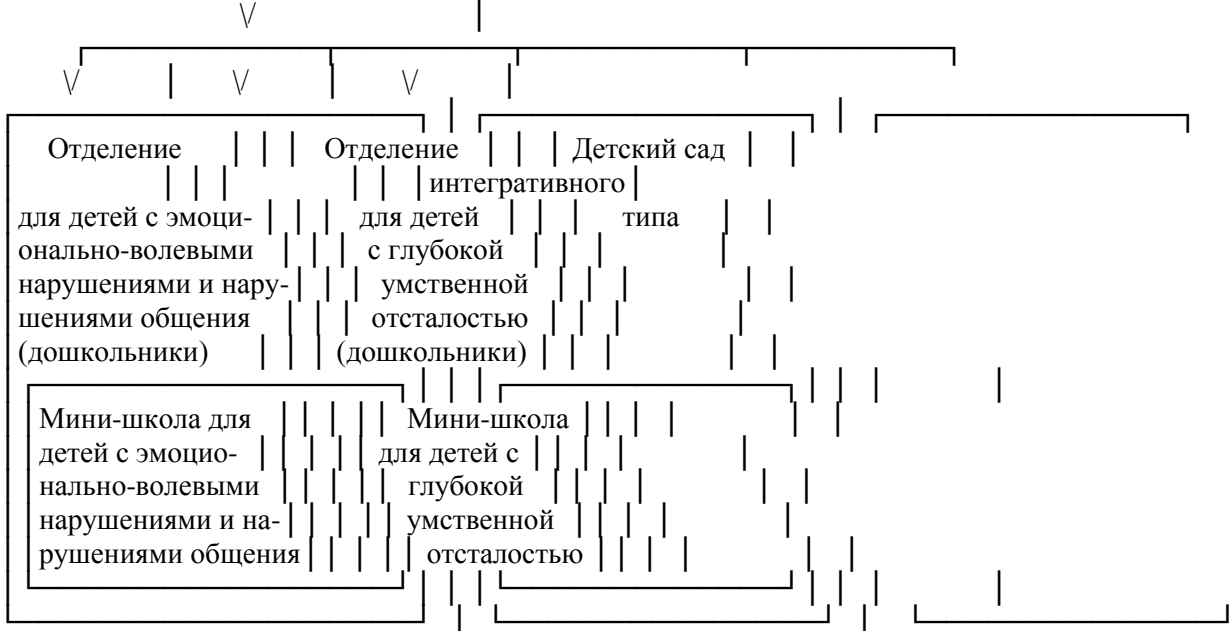
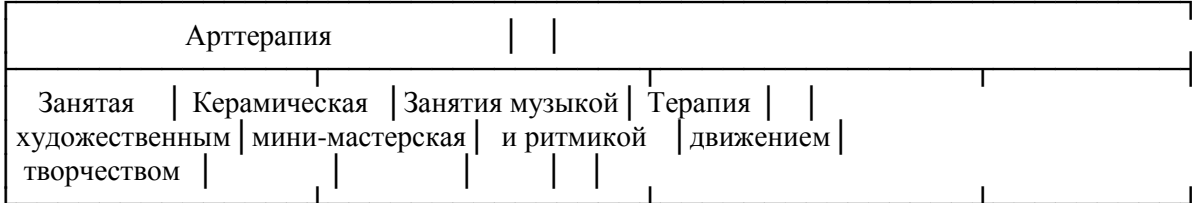
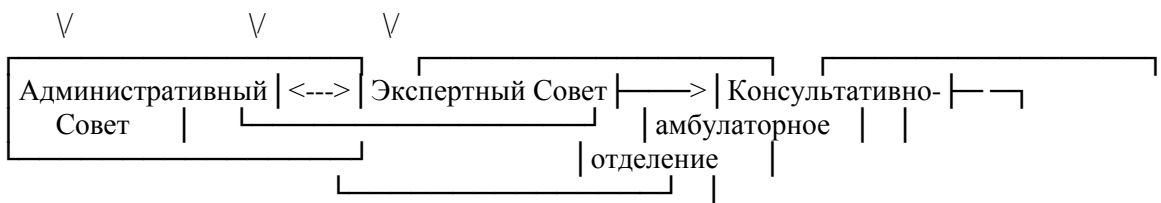
В подразделении работают: методист по начальному звену обучения, специалист-консультант по компенсирующему обучению, педагог начального образования.

Специалисты по эстетотерапии

Средствами эстетического воспитания специалисты подразделения стимулируют развитие сенсорно-познавательной и моторной сферы ребенка через включение его в художественное творчество, музыкально-театральное и танцевальное искусство.

ЦЕНТР ЛЕЧЕБНОЙ ПЕДАГОГИКИ





Консультации для родителей	Лечебная физкультура и массаж	Консультации и динамическое наблюдение врачей
----------------------------	-------------------------------	---

Центр лечебной педагогики - негосударственная общественная благотворительная организация, оказывающая психолого-педагогическую помощь и социально-психологическую поддержку детям с нарушениями психического и речевого развития, в первую очередь тем, которые не могут получить помощи в существующих государственных учреждениях.

Задача специалистов Центра - способствовать максимальному развитию, воспитанию и образованию каждого ребенка, его абилитации и адаптации, создать условия для реализации всех его потенциальных возможностей.

В Центре получают помощь дети в возрасте до 14 лет со многими видами патологии развития: аутизмом, нарушениями психоречевого и задержками психического развития различной тяжести и генеза, минимальными мозговыми дисфункциями, олигофренией, психоорганическим синдромом, неврозами и др. Коррекционная работа проводится по индивидуализированным программам.

Помощь детям оказывают дефектологи (в том числе логопеды), психологи, педагоги, нейропсихологи, невропатологи, психиатры, педиатры, специалисты по игровой лечебной физкультуре и массажу, фонетической ритмике, арттерапии.

Наряду с практической работой по оказанию помощи детям специалисты Центра лечебной педагогики проводят научные исследования в области образования детей с нарушениями развития, а также разработку конкретных методик и программ.

Структурные подразделения центра

Отделение консультативно-амбулаторной помощи

В рамках отделения консультативно-амбулаторной помощи Центра лечебной педагогики проводится большая часть диагностической и консультативной работы, первичные обследования детей, обратившихся за помощью в Центр, а также некоторые формы коррекционной работы в тех случаях, когда для оказания помощи ребенку достаточно цикла консультаций или индивидуальных занятий.

К амбулаторной группе отнесены также отдельные виды коррекционной помощи некоторым детям дошкольного и младшего школьного возраста с глубокой умственной отсталостью.

Отделение помощи детям с эмоционально-волевыми нарушениями и нарушениями общения

Программа работы включает несколько направлений помощи детям дошкольного и младшего школьного возраста с выраженными нарушениями общения и эмоционально-волевой сферы (ранний детский аутизм, ранняя детская шизофрения, психопатии детского возраста, синдром двигательной расторможенности, мутизм, эпилепсия, эписиндром и др.).

Помощь ребенку начинается с организации элементарного взаимодействия ребенка со взрослыми из близкого окружения и далее строится таким образом, чтобы постепенно расширять его познавательные и коммуникативные возможности. Основная цель всей работы - достичь максимально возможного для данного ребенка уровня развития, жизнедеятельности и адаптации.

Значительных улучшений удается добиваться даже у детей, находившихся исходно в тяжелом состоянии. Ряд детей дошкольного возраста удается подготовить к посещению массовых детских садов; ряд детей, в соответствующих государственных структурах признанных "необучаемыми", удается подготовить и выпустить для обучения в массовые и специализированные школы.

В отделении также организована мини-школа для обучения в небольших группах детей младшего школьного возраста с нарушениями общения, которые не были приняты ни в какие школы.

Отделение для детей с нарушениями речевого и коммуникативного развития

В коррекционной работе используются методики, которые очень эффективны для безречевых детей и позволяют формировать речь во многих случаях, считавшихся бесперспективными, позволяют активизировать компенсаторный потенциал ребенка и достигать значительных улучшений психического, речевого и познавательного развития.

Отделение психолого-педагогической помощи детям с глубокой умственной отсталостью

Развивающее обучение крайне необходимо для данной категории детей. Ранняя психолого-педагогическая работа позволяет достигать принципиально новых результатов помощи детям, положительных сдвигов в эмоционально-волевой и познавательной сфере, значительно расширяющих традиционные представления о компенсаторных возможностях глубоко умственно отсталых детей.

Начало коррекционной работы строится на основе формирования отдельных видов продуктивной деятельности, доступных для детей любого уровня, позволяющих установить контакт с ребенком и вызвать положительную реакцию на обучение. Основным приемом обучения является совместная работа педагога и ребенка: руки педагога управляют руками ребенка. По мере закрепления простейших навыков работы производится переход к более сложным действиям и формам работы.

Дети младшего школьного возраста, посещающие специализированную школу, получают в Центре поддерживающие занятия. Кроме того, проводится консультативный прием детей.

Для детей, не принятых в специализированную школу, в Центре действует мини-школа в составе двух учебных групп.

Отделение нейропсихологической помощи детям дошкольного и младшего школьного возраста с трудностями обучения

Современная массовая школа "выбраковывает" все большее количество детей, имеющих те или иные особенности, приводящие к трудностям обучения. Таким образом многие дети, даже признанные исходно психически и соматически здоровыми, постепенно вытесняются из системы образования.

Применяемые в рамках данной программы новейшие методы нейропсихологической диагностики особенностей индивидуального развития мозга и отдельных его структур позволяют выявить истинные причины трудностей обучения и разработать в каждом случае систему методов и коррекционных программ, адекватных структуре и механизмам выявленных психических дисфункций.

Интегративный детский сад

Выполняет функцию промежуточной адаптационной площадки для "выпускников" Центра, коммуникативные возможности которых расширились и переросли естественные для Центра формы работы, но еще недостаточны для интеграции в обычную социальную среду и массовые детские учреждения.

Дети приходят в интегративный сад, пройдя предварительное диагностическое обследование (а в случае выраженных нарушений - и предварительный коррекционный курс) в других отделениях Центра лечебной педагогики, после чего они могут быть включены в группы интеграционного типа, где совместно воспитываются и обучаются нормально развивающиеся дети и дети с различными нарушениями развития: генетическими, соматическими заболеваниями, отклонениями в психомоторном развитии, различными речевыми трудностями, расстройствами эмоционально-волевой сферы, нарушениями слуха и зрения и другими видами нарушений.

Арттерапия

Задачей занятий художественным творчеством является знакомство детей с различными материалами, помощь в освоении цвета, формы.

Дети занимаются рисованием жидкими красками, акварелью, гуашью, мелками, карандашами, фломастерами, раскрашиванием, лепкой из пластилина, глины, соленого теста с последующим раскрашиванием. Также проводятся занятия с деревом: освоение его фактуры, выпиливание, ошкуривание и т.д. Кроме того, дети занимаются плетением, шитьем, вышиванием, вязанием, элементарным ткачеством, аппликацией, вырезанием из бумаги, конструированием и т.п.

Такое разнообразие форм деятельности дает возможность каждому ребенку найти наиболее подходящий для него вид творчества.

Керамическая мини-мастерская

В керамической мастерской занимаются дети с психоречевыми нарушениями (задержка психического развития, ранний детский аутизм, шизофрения, детский церебральный паралич и др.), испытывающие трудности социальной адаптации. Это дети школьного возраста, не обучающиеся в массовой школе, а также школьники, ранее получавшие помощь в Центре лечебной педагогики и нуждающиеся в психолого-педагогической поддержке.

Занятия музыкой и ритмикой; терапия движением

Каждое занятие представляет собой развернутую ролевую игру и строится как литературно-музыкальная композиция, объединенная общей сложной канвой.

Усвоение технических навыков во всех видах музыкальной деятельности является средством для развития ладового чувства, ритмического чувства, которому уделяется очень большое внимание, и музыкально-слуховых представлений.

Во время танцев дети учатся двигаться в определенном ритме, владеть своим телом. Особая польза хороводных танцев состоит в том, что каждый участник хоровода учится согласовывать свои действия с действиями остальных. Во время игры на музыкальных инструментах дети учатся чувствовать ритм и точно выполнять свою роль.

Лечебная гимнастика и ритмика

Основная задача занятий - координация движений тела и речевого аппарата. В организованном таким образом ритмическом действии у неговорящих детей происходит оттормаживание, "освобождение" речевой функции. Для этой цели особенно эффективно использовать хоровое танцевальное действие.

На занятиях ритмикой большое внимание уделяется формированию у детей пространственных представлений, поскольку их несформированность часто приводит к различным трудностям при обучении (в речи, письме, чтении). В процессе занятий у детей происходит осознание схемы собственного тела, включение в пассивный, а затем и активный словарный запас вербальных пространственных эквивалентов (предлогов и наречий). Во время индивидуальных занятий у детей формируется зрительно-моторная координация.

Массаж

Конкретные задачи массажиста определяются медицинскими показаниями. От этого зависит и характер воздействия, и характер подготовки к массажу. Любой массаж, если он направлен на исправление каких-либо дефектов, заканчивается комплексом гимнастики, направленным на закрепление или создание необходимого объема правильных движений или утраченных функций. Упражнения могут быть как активными, так и пассивными. В комплекс любых упражнений включаются дыхательные, пространственные, силовые.

Динамическое наблюдение за состоянием ребенка врачей и всех работающих с ним специалистов позволяет своевременно корректировать индивидуальную программу работы с ребенком в соответствии с изменением его состояния.

Общность педагогических целей, необходимость взаимопроникновения предметных знаний и умений делают необходимым постоянный контакт педагогов и всех других специалистов. Они совместно участвуют в проектировании, обосновании и оценке разных форм организации воспитательного процесса, консультируют друг друга, обсуждают особенности каждого ребенка, согласуют действия, направленные на коррекцию имеющихся нарушений и раскрытие его возможностей.

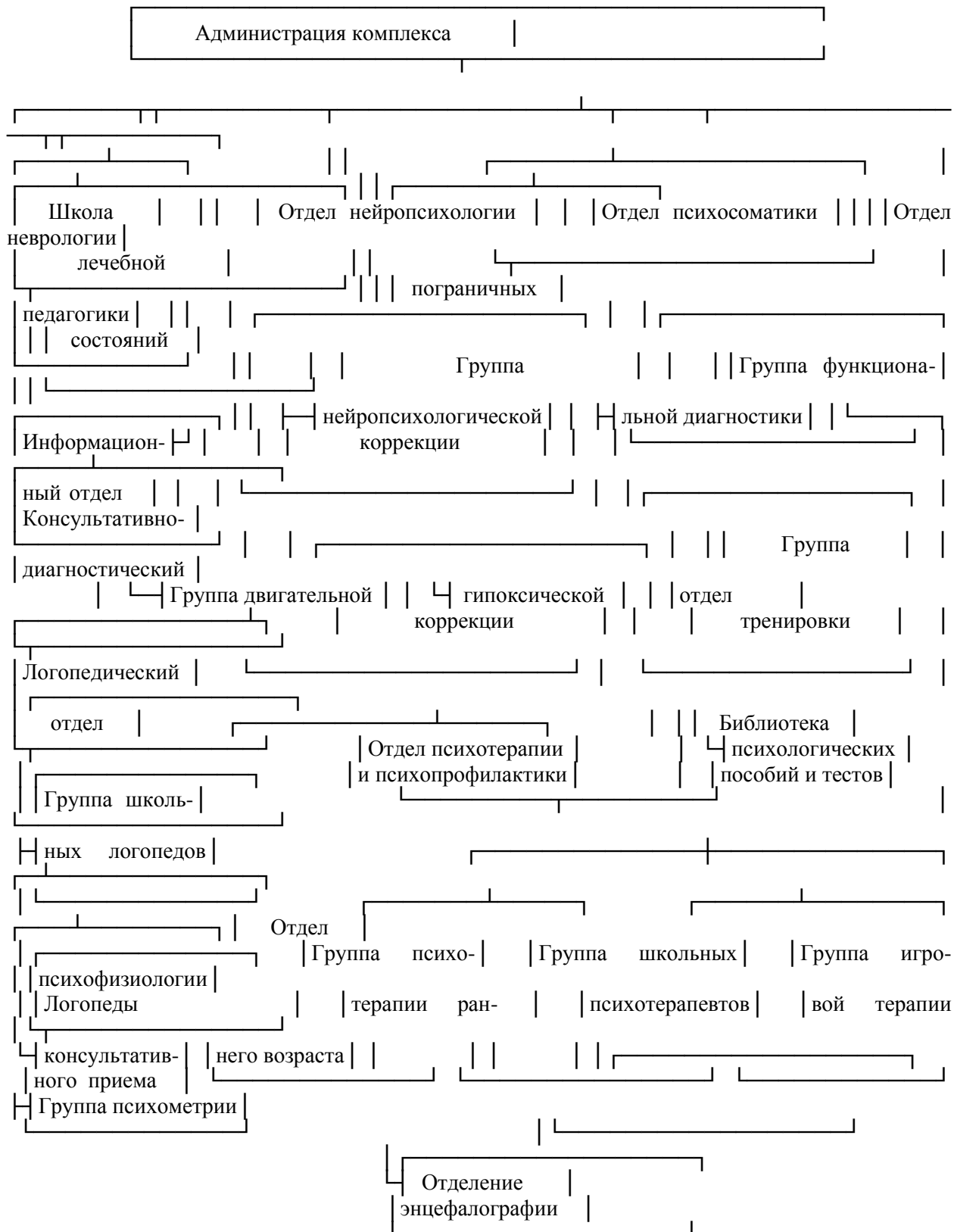
Консультации для родителей

Одним из важнейших направлений деятельности Центра являются консультации и психотерапевтическая помощь родителям, обучение их различным способам взаимодействия с ребенком.

Индивидуализированная коррекционная программа разрабатывается на основании результатов системного диагностического обследования и в дальнейшем уточняется по ходу

работы с ребенком. Решение вопросов о распределении детей по группам, о "движении" каждого ребенка внутри Центра и за его пределы, а также оценка эффективности работы с ребенком входит в компетенцию экспертного совета Центра.

КОМПЛЕКС СОЦИАЛЬНО-ПЕДАГОГИЧЕСКОЙ РЕАБИЛИТАЦИИ ДЕТЕЙ И ПОДРОСТКОВ



Целью деятельности Комплекса социально-педагогической реабилитации детей и подростков является осуществление педагогической и медико-психологической помощи детям с социальной дезадаптацией и психологическими отклонениями в развитии.

Основные задачи, решаемые на базе Комплекса:

- осуществление социальной, психолого-педагогической и медицинской помощи детям и подросткам с различными формами социальной дезадаптации, возникшей как в результате неблагоприятных школьных, семейных и других воздействий, так и в связи с пограничными нервно-психическими и физическими отклонениями, хроническими заболеваниями;

- разработка и внедрение новых методов педагогической, психологической и медицинской помощи детям с проблемами в обучении, личностными и познавательными нарушениями, личностными проблемами на фоне тяжелых соматических заболеваний (лейкемия, бронхиальная астма и другие);

- оказание консультативной помощи детям и родителям в проблемных семьях: многодетным и неполным семьям, семьям с близнецами и приемными детьми.

Структурные подразделения комплекса

Консультативно-диагностический отдел

Консультативно-диагностический отдел состоит из штатных сотрудников (психологов) и внештатных (сотрудников других отделов Комплекса, привлекаемых к консультационно-диагностической работе).

Консультативно-диагностический отдел проводит первичный прием детей, направленных в Комплекс, комплексную диагностику состояния ребенка, оценку уровня его развития, консультирование родителей и педагогов по вопросам обучения и воспитания детей, подготовку результатов диагностического обследования для обсуждения на консилиуме.

Специалисты ведут первичный прием детей с целью определения характера жалоб родителей или педагогов, предварительной оценки состояния ребенка и решения вопроса о необходимости его дальнейшего обследования в Комплексе, определения уровня психического развития, соответствия последнего возрастной норме, сформированности основных психических функций и диагностике возможных отклонений психического развития и их характера. Учитывая резкое нарастание количества детей и родителей, желающих проконсультироваться в Комплексе, в отделе разрабатывается программа взаимодействия со школьными психологами и логопедами для первичного обследования детей по месту учебы. С этой же целью в отделе сформирована библиотека психологических методик, которой может воспользоваться школьный психолог для углубленной диагностики проблемного ребенка.

Отдел нейропсихологии

Отдел нейропсихологии является единственным в системе образования Москвы. Сравнительно молодая наука, основанная нашим соотечественником А.Р. Лурией около пятидесяти лет назад, занималась диагностикой очаговых поражений мозга. Нейропсихологи проводили реабилитацию больных после онкологических операций и ранений головного мозга. Уникальный опыт топической диагностики и коррекции в последние пять-шесть лет начал успешно внедряться в практику помощи детям со школьной неуспеваемостью. Проблемы поражений мозга и школьные проблемы оказались сходными из-за неравномерного созревания различных структур головного мозга ребенка и разной скорости установления функциональных связей между правым и левым полушариями, лобными и затылочными отделами и т.д. Отдел нейропсихологии ориентирован на коррекцию, направленную на формирование навыков программирования, контроля и концентрации внимания, нарушение которых приводит к специфическим трудностям в усвоении школьной программы. Сравнительно новым направлением отдела является работа так называемых моторных групп, на которых нейропсихологи вырабатывают у детей правильные двигательные стереотипы, которые в норме формируются на первых годах жизни. Считается, что при неправильно сформированных двигательных стереотипах страдает адекватное восприятие пространства ребенком. При несформированном "поле собственного тела" возникают большие трудности в освоении математических символов, семантических полей, что манифестируется в школьной неуспеваемости.

Отдел логопедии

Деятельность логопедического отдела ориентирована на коррекционную работу с детьми, имеющими тяжелые отклонения в речевом развитии, с которыми не может справиться школьный логопед. К ним относятся серьезные нарушения звукопроизношения, написания и чтения, общее недоразвитие речи. В настоящее время сотрудниками отдела подготовлен к печати первый том стимульного материала для работы школьного логопеда и набор методических материалов, позволяющих ему эффективно сотрудничать с педагогом коррекционного класса и оказывать помощь учащимся начальных классов со школьной неуспеваемостью.

Отдел психофизиологии

Отдел психофизиологии был сформирован более десяти лет назад в Институте медико-биологических проблем АМН СССР. В то время его деятельность была ориентирована на психофизиологические исследования космонавтов до, во время и после орбитальных полетов, а также на отбор и анализ деятельности операторов различных экстремальных профессий. При участии отдела был разработан и внедрен психофизиологический стенд ракетносителя "Энергия".

В настоящее время деятельность отдела в Комплексе социально-педагогической реабилитации детей и подростков включает три основных компонента:

- психометрический, основным содержанием которого является комплексная диагностика уровня психической работоспособности ребенка и анализ состояния основных психических функций: внимания, памяти, мышления;

- психофизиологический, основным содержанием которого является исследование адекватности психофизиологического реагирования ребенка как в покое, так и на предъявляемую напряженность, позволяющее оценить уровень физиологических затрат, необходимых ребенку для осуществления той или иной работы;

- психокоррекционный, включающий группу методов, направленных на оптимизацию функционального состояния ребенка с использованием процедур аудио- и видеовоздействий и некоторых других корректирующих мероприятий, а также различные методы тренинга сенсомоторных и счетно-логических навыков.

По характеру проводимых обследований они разделяются на экспресс-контроль уровня психической работоспособности и психического состояния ребенка и углубленное исследование, включающее всю совокупность вышеназванных направлений и методов.

Отдел неврологии дезадаптивных состояний

Отдел неврологии дезадаптивных состояний проводит неврологическое и нейрофизиологическое обследование и динамическое наблюдение детей, обращающихся в Комплекс и обучающихся в школе Комплекса. Разрабатывает индивидуальные программы медикаментозной коррекции различных видов негрубой неврологической патологии, оказывает помощь педагогам в индивидуальной работе с "трудными" учениками, участвует в составлении программ коррекционных занятий, психотерапевтических процедур. Проводит семинары для специалистов смежных специальностей.

Психосоматический отдел

Психосоматический отдел оказывает психологическую, немедикаментозную помощь детям с тяжелыми хроническими заболеваниями (лейкоз, сахарный диабет, бронхиальная астма и др.), а также детям, имеющим соматоформные жалобы без определенных болезней. Кстати, последние составляют до 60% причин посещения поликлиник. Отдел проводит комплексную психологическую диагностику состояния ребенка, определяет функциональное состояние жизненно важных систем организма ребенка, степени его физиологической адаптации. Соматические заболевания часто подкрепляются психотравмирующей ситуацией вокруг ребенка, а иногда врачи и психологи психосоматического отдела помогают ребенку с хроническим заболеванием и его родителям в решении психологических проблем и психологическими и физиологическими тренингами предупреждают обострение заболевания. Среди методов, которые используются в практике отдела, особый интерес представляет аппарат для интервальной гипоксической тренировки ("Горный воздух") и методы направленной психотерапии бронхиальной астмы, ориентированные на неразвитие сезонного приступного периода. В настоящее время готовится к открытию "Астма-школа" и "Школа сахарного диабета" для родителей и детей.

Отдел психопрофилактики и психотерапии

В отделе оказывается квалифицированная помощь детям с высокой тревожностью, нарушением коммуникации, невротами, эмоциональной неустойчивостью, жертвам насилия. Отдел создает и внедряет в практику работы Комплекса программы по формированию междисциплинарного психотерапевтического подхода к детям, подросткам и их семьям с охватом всех звеньев службы помощи на основе обучающих программ в области психогигиены и психопрофилактики детского возраста. Сотрудники отдела участвуют в международных научно-практических разработках по проблемам насилия и агрессивности в детском возрасте, по вопросам ранней психопрофилактической работы с сиротами.

Школа лечебно-коррекционной педагогики

Школа лечебно-коррекционной педагогики является составной частью системы образования, предоставляющей возможность адаптации к массовой школе учащихся с различными отклонениями в развитии.

Школа ЛКП, реализуя цели государственного, муниципального учреждения, одновременно решает и специальные задачи коррекционного характера, обеспечивающие воспитание, обучение, лечение, социальную адаптацию и интеграцию в обществе детей со специальными потребностями.

Учащиеся направляются в Комплекс из общеобразовательных школ по рекомендации школьного психолога, медико-педагогической комиссии и по заявлению родителей. Вопрос о зачислении в школу ЛКП решается консилиумом после проведения комплексной диагностики. Срок пребывания учащегося в школе ЛКП составляет от одной учебной четверти до одного учебного года и определяется медико-психолого-педагогической комиссией Комплекса. При необходимости, определяемой указанной комиссией, срок может быть продлен. Педагоги совместно с психологами, дефектологами и другими специалистами, основываясь на данных углубленной диагностики, разрабатывают для детей индивидуальные учебно-коррекционные программы.

Образовательные программы разрабатываются на базе основных общеобразовательных программ с учетом особенностей психофизического развития учащихся, их индивидуальных возможностей. Организация образовательного процесса в Комплексе строится на основе учебного плана, разрабатываемого самостоятельно в соответствии с примерным государственным учебным планом и регламентируется расписанием занятий. Для полноценной социально-педагогической реабилитации учащихся, достигаемой за счет сочетания психотерапевтических, лечебно-коррекционных и педагогических мероприятий, наполняемость классов устанавливается до 10 человек.

Психолого-педагогический консилиум

На базе Комплекса функционирует психолого-педагогический консилиум. Консилиум создается для решения вопроса о виде и характере помощи детям, прошедшим полное обследование или реабилитацию в Комплексе, и выработки согласованной программы и условий ее реализации, а также для решения вопроса о направлении детей в дошкольные или школьные образовательные учреждения, включая обучение в школе Комплекса.

Консилиум является внутренним, постоянно действующим функциональным подразделением Комплекса.

На консилиум направляются дети, прошедшие полное обследование (или курсовую реабилитацию, включая обучение в школе Комплекса) на базе Комплекса социально-педагогической реабилитации детей и подростков, в отношении которых должен быть решен вопрос о виде и характере дальнейшей реабилитации в рамках деятельности Комплекса. В состав консилиума входят специалисты, проводящие консультативный прием, заведующие структурными подразделениями Комплекса, директор и его заместители по психологической, педагогической и медицинской работе. На консилиум приглашаются специалисты, которые проводили обследование ребенка, обсуждаемого в данный момент, а также учителя школы Комплекса.

Деятельность консилиума ориентирована на решение следующих задач:

1. Оценка психолого-педагогического статуса ребенка.
2. Констатация вида и степени выраженности отклонения в развитии.
3. Определение психолого-педагогических путей решения проблем обучения и личностного развития ребенка.

4. Выработка согласованной программы помощи данному ребенку.
5. Отслеживание эффективности реализуемой программы.
6. Определение возможностей ребенка к тому или иному виду обучения и типа дошкольного или школьного учреждения, включая специальные, в которые ребенок должен быть направлен после прохождения обследования или реабилитационного курса в Комплексе.
7. Решение вопроса о направлении ребенка в соответствующие его возможностям образовательные учреждения, в том числе на обучение в школе Комплекса.

На основании данных индивидуального обследования ребенка различными специалистами Комплекса, включая педагогическую квалификацию учителей школы Комплекса, участниками консилиума принимается коллегиальное решение о характере реабилитационной работы с данным ребенком на базе Комплекса, предлагается комплексная программа и структура реабилитации, форма организации коррекционного обучения, воспитания и лечения ребенка с учетом его психологических возможностей и индивидуальных особенностей, назначается ведущий специалист.

В тех случаях, когда окончательный диагноз, психологическая квалификация нарушений развития и психолого-педагогический прогноз может быть установлен лишь в процессе учебно-воспитательной работы, консилиум дает рекомендации об обучении ребенка в специальном учебно-воспитательном учреждении (как в экспериментальной школе Комплекса, так и в других (продолжительность диагностического срока определяется в каждом случае индивидуально в зависимости от особенностей конкретного ребенка) и осуществляет динамическое наблюдение за его развитием. На консилиуме ведется методическая работа, заключающаяся в выработке комплексных подходов к реабилитации детей и согласованных действий специалистов разного профиля: врачей, психологов и педагогов, отработка взаимопонимания и конвенциональных понятий.

ОБРАЗЦЫ ДОГОВОРОВ С ОБРАЗОВАТЕЛЬНЫМИ УЧРЕЖДЕНИЯМИ ОКРУГА

ДОГОВОР о совместной деятельности

Комплекс социально-педагогической реабилитации детей и подростков, в дальнейшем - Комплекс, в лице директора Касаткина Владимира Николаевича, действующего на основании Устава, с одной стороны, и _____, в дальнейшем - Школа, в лице _____, действующего на основании _____, с другой стороны, заключили настоящий Договор о нижеследующем.

1. В соответствии с Договором Комплекс организует в Школе оздоровительную работу по технологии "Школа здоровья":

1.1. Систематически проводит обучение школьной медсестры, психологов, педагогов и логопедов и снабжает их необходимой методической литературой.

1.2. Обеспечивает поставку фитопрепаратов, очистителей воды, физкультурно-оздоровительных тренажеров, медицинского и иного оборудования, необходимого для работы по указанной технологии.

1.3. Обеспечивает дальнейшее сопровождение "Школы здоровья", в том числе внедрение новейших методических разработок, связанных с решением проблем в области педагогики, психологии, медицины школьного возраста.

1.4. Указанная работа осуществляется комплексом за счет средств, выделенных Школой.

2. Школа в свою очередь обязуется:

2.1. Соблюдать требования технологии "Школы здоровья".

2.2. Обеспечить наличие в школе всех специалистов, необходимых для реализации программы.

3. Приемка-передача продукции осуществляется полномочными представителями сторон и закрепляется актом приемки-передачи.

4. Школа и Комплекс могут проводить совместные разработки реабилитационных программ в дополнение к существующей технологии "Школа здоровья".

5. При необходимости настоящий Договор может быть расширен и дополнен другими соглашениями, подписанными в установленном порядке.

6. Договор вступает в силу с момента его подписания.

Директор Комплекса

Директор Школы

В.Н. Касаткин

ЦЕНТР ПЕДАГОГИЧЕСКОЙ РЕАБИЛИТАЦИИ ЮГО-ЗАПАДНОГО ОКРУГА
113296, МОСКВА, ЛЕНИНСКИЙ ПРОСПЕКТ, 89. Тел. 132-00-03

ШКОЛА N 7 ЮГО-ЗАПАДНОГО ОКРУГА
МОСКВА, УЛ. КРУПСКОЙ, 17
ТЕЛ. 138-38-08

ДОГОВОР о содружестве

Центр педагогической реабилитации в лице директора Куликовой Е.Ф., с одной стороны, и школа N 7 в лице директора Акименко З.И., с другой стороны, заключили настоящий Договор о сотрудничестве.

1. Предмет Договора.

Проведение совместной работы по оказанию специализированной помощи детям "группы риска".

2. Обязанности сторон.

Школа N 7 обязуется:

- содействовать проведению психологической и методической работы в школе;
- предоставить помещение для проведения индивидуальных и групповых занятий с детьми и их родителями.

Центр педагогической реабилитации обязуется:

- провести два семинара с учителями школы;
- обеспечить психодиагностическое обследование детей классов компенсирующего обучения;
- проконсультировать педагогов и родителей по проблемам взаимоотношений с детьми;
- обеспечить по мере необходимости обследование отдельных школьников специалистами (невропатолог, логопед, дефектолог);
- проводить в классах компенсирующего обучения циклы занятий, направленных на повышение уровня психического развития;
- осуществить скрининговое обследование детей в классах педагогической поддержки;
- сформировать подростковые группы (14 - 15 лет) для проведения тренингов общения, включая лекционные и дискуссионные формы;
- оказывать индивидуальную консультативную помощь подросткам и родителям;
- предоставить информацию по вопросам выбора профессии.

Детям школы предоставляется возможность посещать занятия, организованные в Центре педагогической реабилитации по:

- 1) игротерапии;
- 2) лечебной физкультуре;
- 3) музыкально-театральному искусству.

Сотрудники Центра организуют для учителей и родителей на коммерческой основе лекционный абонемент, включающий вопросы детской психологии, взаимодействия с детьми и т.п., а также проведение тренингов общения и групп релаксации.

3. Срок действия Договора.

Настоящий Договор заключен сроком на один год с последующим продлением по взаимному согласованию сторон. Действие Договора начинается с 20 августа 1994 года.

Договор подписали:

Директор Центра
педагогической реабилитации
Куликова Е.Ф.

Директор
школы N 7
З.И.Акименко

Приложение 4

МЕЖДУНАРОДНЫЙ ОБРАЗОВАТЕЛЬНЫЙ И ПСИХОЛОГИЧЕСКИЙ КОЛЛЕДЖ (ОБЩАЯ ХАРАКТЕРИСТИКА)

Международный образовательный и психологический колледж создан в 1993 году как негосударственное высшее учебное заведение и является ассоциированным структурным подразделением психологического института Российской академии образования и Международного университета.

Основной целью деятельности колледжа является подготовка высококвалифицированных кадров для работы в области образования, практической психологии, психотерапевтики и менеджмента кадров.

В настоящее время в колледже открыты факультеты дошкольного и начального школьного образования, факультет практической психологии и факультет менеджмента кадров.

После поступления студенты всех факультетов учатся три года в образовательном и психологическом колледже, получая систематическое психолого-ориентированное образование. По окончании колледжа и получении соответствующего сертификата студенты продолжают свое образование в одной из четырех профессиональных школ (срок обучения - 2 года).

После окончания обучения на этих факультетах (профессиональных школах) студенты получают степень бакалавра с выдачей диплома по следующим специальностям: педагог-проектировщик (со специализацией в области дошкольного или начального школьного образования), психолог (со специализацией в области педагогической, возрастной и практической психологии), психолог-консультант (психотерапевт), менеджер по работе с персоналом.

Полный курс обучения для студентов очного отделения рассчитан на пять учебных лет.

При колледже открыто также заочное отделение для специалистов с высшим педагогическим образованием и ориентированное на их переподготовку в области практической психологии, новых педагогических технологий, психологического консультирования. Срок обучения студентов на заочном отделении колледжа - два года (на отделении психологического консультирования - три года).

Колледж удобно расположен в центре Москвы. Занятия проводятся в двух зданиях - в главном здании психологического института (по адресу - ул. Моховая, 9 "в") и в здании колледжа (по адресу - ул. Герцена, 16).

Колледж располагает аудиториями для лекционных и семинарских занятий, компьютерным классом, современной аудиовизуальной и видеокомпьютерной техникой.

Студенты колледжа получают право пользоваться библиотеками психологического института и психологического факультета МГУ.

За небольшую плату студенты могут ксерокопировать необходимую им учебную литературу.

Питание студентов организовано в столовой консерватории, которая расположена в 5 минутах ходьбы от колледжа.

Студенты учатся по 5 - (6)-дневной учебной неделе. Расписание в течение дня предусматривает перерыв на обед (40 мин.).

Принципы построения образовательного процесса в колледже

Основными принципами образовательного процесса в колледже являются:

- систематическая психологическая подготовка студентов, позволяющая им в дальнейшей профессиональной деятельности осуществлять не только преподавание того или иного учебного

предмета, но и формировать развитие учащихся, т.е. приобрести квалификацию учителя-психолога;

- содержательная подготовка студентов в области логики построения учебных предметов (методология науки), позволяющая ориентироваться в логике построения научного знания и базовых типах деятельности, связанных с ней;

- подготовка студентов как разработчиков образовательных технологий, а не как пассивных получателей готовых учебно-методических материалов;

- практико-ориентированный характер обучения в колледже основан на участии студентов в учебно-методической и учебно-исследовательской работе на системе ассоциированных с колледжем экспериментальных площадок разного типа, консультационной работе (психологических консультациях), позволяющих студентам совершить процесс самоопределения и выбора того типа образовательной практики, в рамках которой они намерены профессионально работать;

- культурно-образовательная подготовка студентов как средство социокультурного развития;

- соответствие учебного процесса мировым стандартам обучения, основанное на тесном взаимодействии с рядом американских и европейских университетов и преподавании профессоров этих университетов студентам колледжа.

Последовательная реализация отмеченных выше принципов обучения студентов позволяет подготовить для новой образовательной практики высококвалифицированных специалистов, совмещающих в своей профессиональной деятельности позиции психолога, разработчика и особенности учителя.

Учебный план Международного образовательного и психологического колледжа

Учебный план обоих факультетов на 1 - 3 курсах обучения включает следующие основные циклы учебных дисциплин:

1. Общегуманитарная подготовка:

- 1) Высшая математика
- 2) Литература и русский язык (интегрированный курс)
- 3) Английский язык
- 4) Введение в историко-культурное пространство
- 5) Информационные технологии
- 6) История.

2. Предметы по специальностям:

- 1) Общая психология
- 2) Возрастная психология
- 3) Педагогическая психология
- 4) История философии
- 5) Логика
- 6) Философия
- 7) Общая психодиагностика
- 8) Антропология
- 9) Физиология
- 10) История образовательных систем
- 11) Педагогика
- 12) История психологии.

3. Предметы специализации (начиная с 4-го курса):

- 1) Методика преподавания математики
- 2) Методика преподавания литературы и русского языка
- 3) Методика преподавания изобразительного искусства
- 4) Методика преподавания философии
- 5) Психодиагностика умственного развития дошкольников
- 6) Психология учебной деятельности
- 7) Социальная психология
- 8) Комплекс психотерапевтических дисциплин.

О ТЕНДЕНЦИЯХ РАЗВИТИЯ СЛУЖБЫ ПРАКТИЧЕСКОЙ ПСИХОЛОГИИ ОБРАЗОВАНИЯ РЕГИОНОВ РОССИИ (АНАЛИТИЧЕСКАЯ СПРАВКА)

Для того чтобы иметь представление о выборе путей и форм развития практической психологии в образовательных учреждениях, был проведен качественный и количественный анализ некоторых показателей, характеризующих специфику психологической практики в различных регионах России.

Анализ проводился согласно информационному письму Минобразования России от 29 сентября 1994 г. № 14-340-6, в соответствии с которым всем субъектам образовательного пространства было предложено представить в Министерство образования информацию о деятельности региональных психологических служб по двум формам, отражающим практическую деятельность психолога в образовательных учреждениях, потребность и формы подготовки психологических кадров.

Всего на территории России существует 91 региональный субъект образовательного пространства, включающего республики, области, края, округа, крупные экономические центры. Информация о состоянии психологических служб была получена из 67 территорий, относящихся к 12 географическим районам: Северному, Северо-Западному, Центральному, Волго-Вятскому, Центрально-Черноземному и т.д. - до Дальневосточного.

Анализ полученных данных позволяет сделать следующие заключения:

1. Во многих регионах России психологическая практика стала реальностью, количество работающих специалистов исчисляется не единицами, а сотнями человек. Практически во всех территориальных образованиях наблюдается тенденция к росту числа профессиональных психологических кадров (рис. 1).

2. Обеспеченность психологическими кадрами различных образовательных учреждений широко варьируется. Наименее насыщены профессиональными специалистами детские дошкольные учреждения, профессиональные технические училища и массовые общеобразовательные школы. Наибольшая обеспеченность наблюдается в образовательных учреждениях инновационного типа: гимназии, лицеи, колледжи, а также учреждения специального образования: специнтернаты, санаторные школы, специализированные учебные заведения для детей с нарушениями различного типа. Данное положение объясняется, по-видимому, меньшим их числом по сравнению с количеством массовых школ, а также более четкой постановкой задач специализированной помощи субъектам образовательного пространства. Типичный профиль распределения психологических кадров по образовательным учреждениям различного профиля представлен на примере Пермской области (рис. 2).

3. В каждом из регионов России распределение по типам образовательных учреждений отличается своеобразием и отражает специфику развития инфраструктуры образовательного пространства. Так, в Центральном районе наибольшая насыщенность психологическими кадрами приходится, в основном, на учреждения инновационного типа (1,2 - 1,4 психолога на одно образовательное учреждение этого типа). В Ставропольском крае, Ростовской области, а также в Кабардино-Балкарии (Северо-Кавказский регион) отмечается достаточная насыщенность психологами в системе ПТУ 16 - 19 психологов на 100 образовательных учреждений. Челябинская область представила данные, по которым в системе массовой школы и ПТУ 100% насыщенность психологическими кадрами (1,0 - 1,25 на одно образовательное учреждение).

Проведенный анализ позволил определить проблемные зоны на региональном уровне. Так, в Западно-Сибирском регионе самая низкая обеспеченность психологическими кадрами приходится на систему специального образования (3 - 8 психологов на 100 образовательных учреждений данного профиля) и систему профессионально-технических училищ (3 - 5 психологов на 100 ПТУ). Исключение в данном регионе составляет Тюменская область, профиль распределения психологических кадров близок к распределению Уральского региона.

В Восточно-Сибирском регионе практически отсутствуют психологи в системе ПТУ.

Существуют, по-видимому, сложности и в работе психологических кадров Дальневосточного региона, в котором практически отсутствуют психологические кадры в детских дошкольных учреждениях, системе специального образования, а также в профессионально-технических училищах.

Проведенный анализ позволяет получить некоторое представление об общих закономерностях распределения психологических кадров в системе образования России.

Из диаграммы, представляющей распределение психологических кадров, очевидно, что психологов, работающих в детских дошкольных учреждениях, практически везде на порядок меньше, чем в массовых школах. Их численность, как правило, не превышает от 1 до 12 психологов на 100 детских дошкольных учреждений. Средняя насыщенность психологическими кадрами общеобразовательных школ и детских дошкольных учреждений в расчете на 100 образовательных учреждений представлена на рис. 3.

К проблемным ситуациям можно отнести распределение психологических кадров в системе профессионально-технических училищ. В большинстве регионов России количество психологов, работающих в этой системе, составляет от 1 до 8 психологов на 100 ПТУ. В некоторых регионах, таких, как Санкт-Петербург, Брянская, Белгородская, Воронежская, Липецкая, Пензенская, Читинская, Магаданская области, работающих психологов в профессионально-технических училищах (по сведениям территорий) нет.

Однако можно выделить регионы, на территории которых в системе ПТУ трудится достаточное количество психологов, оказывающих помощь подросткам.

Карелия	- 14 психологов/100 ПТУ
Рязанская обл.	- 15/100
Республика Адыгея	- 50 - 70/100
Кабардино-Балкария	- 14 - 15/100
Краснодарский край	- 16 - 19/100
Челябинская обл.	- 100 - 125/100 (за счет сокращения ПТУ)
Алтайский край	- 14 - 18/100

Можно отметить наблюдающуюся в некоторых регионах тенденцию сокращения работающих психологов за последний год в системе ПТУ.

Система специального образования практически полностью укомплектована психологами. Существующие проблемы у практических психологов, работающих в системе специального образования, относятся прежде всего к области содержательной деятельности. Психолог часто слабо владеет специфическими способами работы с детьми "группы риска" и порой не знает, что и как делать в конкретной специфической социальной ситуации.

В отечественной психологии, несмотря на ее многочисленные методические разработки, практика не может в значительной мере удовлетворить существующую потребность в дифференцированном подходе к деятельности психолога в образовательных учреждениях разного профиля. И на этот факт следует обратить особое внимание.

Специфика деятельности психологов, работающих в системе управления образованием, также требует к себе повышенного внимания. Несмотря на широкую сеть практических психологов, работающих в образовательных учреждениях, а также значительное количество психологов, работающих в различных психологических центрах, в управленческих структурах присутствует незначительное количество психологов, по большей части без базового или специального психологического образования. Должное внимание психологизации управленческих структур уделяется в Республиках Бурятия, Карелия, Архангельской, Псковской, Брянской, Ярославской, Курской, Волгоградской областях. Отсутствие психологических кадров в структурах управления образованием отмечается в Новгородской области, Ивановской, Рязанской, Кировской, Белгородской, Воронежской, Пензенской, Новосибирской областях, Республике Тува, Красноярском крае.

В большинстве случаев на сотрудника управления образованием, занимающегося психологической практикой, возлагается ряд обязанностей, затрудняющих продуктивную деятельность по развитию психологических служб. Достаточно эффективным в сложившейся обстановке является решение о привлечении кафедр психологии педагогических институтов или университетов к профессиональному сопровождению развития психологических служб в регионе. Примером такого процесса может послужить совместная деятельность Главного управления образованием Пермской области и кафедры практической психологии Пермского государственного университета, а также деятельность Курского областного управления образованием и кафедры практической психологии Курского государственного педагогического университета.

Однако, несмотря на серьезные проблемы роста профессионального уровня практических психологов, существует ряд факторов, которые говорят о позитивной динамике ее развития.

Прежде всего можно отметить то, что профессиональная психологическая помощь субъектам образовательного пространства начинает переходить на принципиально иной уровень. Это появление и интенсивное развитие психологических центров различной ориентации: центры психолого-педагогической помощи, социально-психологические, психолого-медико-социальные, профориентационные, реабилитационные и многие другие, которые решают две принципиально важные задачи:

1) оказывают высококвалифицированную, многопрофильную помощь субъектам образовательного пространства (детям, родителям, педагогам, администрации, управлению);

2) оказывают профессиональную поддержку психологам, работающим непосредственно в базовых образовательных учреждениях. Число таких центров растет, возрастает и их общественная значимость. Так, в Республике Карелия, в Архангельской, Калужской и Тульской областях насчитывается на сегодняшний день 7 центров различной ориентации; в Санкт-Петербурге - 7; в Брянской области в 1993 - 1994 гг. - 6, а в 1994 - 1995 гг. - 19 психологических центров помощи детям (центры Брянской области были созданы в контексте Федеральной программы "Дети Чернобыля"); в Московской области - 6; в Пермской, Свердловской областях - 9. Опыт Оренбургского региона показывает, что развитие практической психологии в силу местных условий развивается в четырех центрах по географическому принципу и трех городских координационных центрах. По полученным данным из территориальных управлений образованием не имеет должного развития деятельность по организации психологических центров в Новосибирской, Омской, Амурской, Саратовской, Воронежской областях, в Республиках Кабардино-Балкария, Адыгея, Ставропольском крае.

Следует отметить, что целенаправленная деятельность в рамках Федеральной программы "Дети Чернобыля" оказывает существенное влияние на развитие региональной психологической службы. Это влияние сказывается в методологической и профессиональной помощи высококвалифицированных специалистов и объединений, формирующих базисные представления о деятельности, целях, задачах и способах работы практических психологов в образовании. Результатом этой деятельности являются как достаточно сформированные психологические структуры Брянской, Тульской, Калужской, Белгородской, Курской областей, так и отработка концептуальных основ психологической службы, как например, "Концепция специализированной помощи детям в районах Чернобыльского следа".

Следует отметить, что на сегодняшний момент уровень подготовки и переподготовки психологических кадров становится неудовлетворительным. Во многих областях России потребность в количестве психологов за прошедший год снизилась:

Санкт-Петербург	на 13%
Псковская область	68%
Брянская область	25%
Орловская область	17,8%
Ярославская область	5%
Липецкая область	9,1%
Тамбовская область	42%
Пермская область	2,1%
Челябинская область	13,1%
Новосибирская область	18%
Бурятия	8%.

Снижение потребности можно объяснить не только заполнением существующих вакансий, но и тем, что руководители образовательных учреждений хотят видеть прежде всего специалиста высокого профессионального уровня и качество подготовки во многих высших учебных заведениях не устраивает их на сегодняшний день. Потребность в высокопрофессиональных кадрах, к сожалению, не реализуется во многих государственных учреждениях, а система хозрасчетных курсов не способна дать необходимое психологическое образование.

Неоднократно поднимался и поднимается вопрос о формировании системы повышения профессиональной компетенции практических психологов, о системе лицензирования и государственной аккредитации вузов, подготавливающих кадры для системы образования. Все это свидетельствует о том, что возрастает система предъявляемых к психологу требований.

Для определения стратегического направления развития службы практической психологии образования были сформулированы первоочередные задачи ее развития:

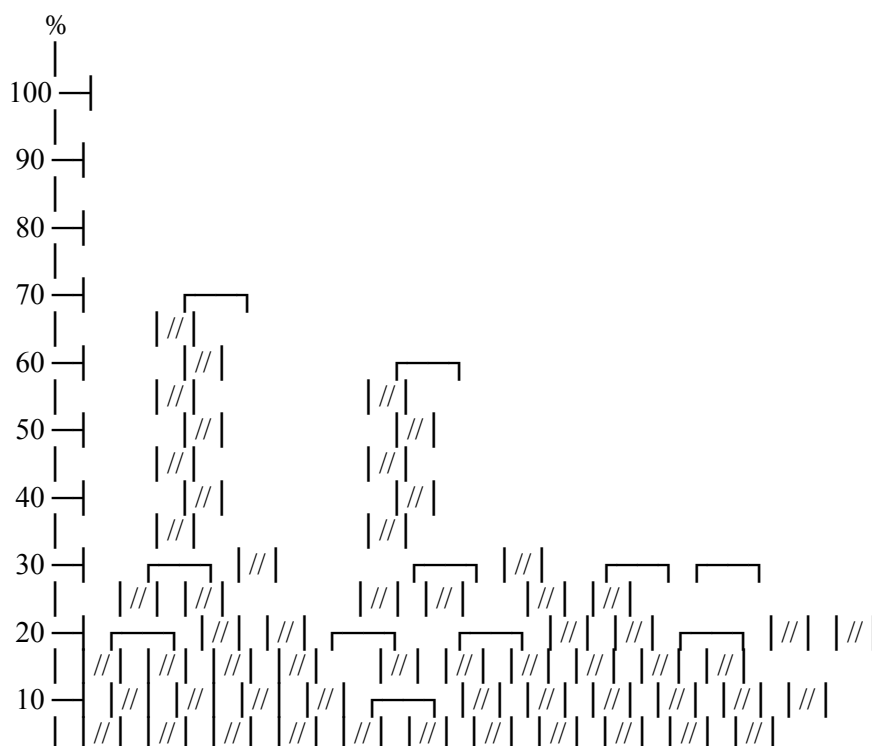
- определить статус практического психолога в соответствии с требованиями на самостоятельную и равноправную профессию;
- ввести учреждения психологической направленности в перечень образовательных учреждений;
- внести изменения в положение о психологической службе, отражающие современные тенденции ее развития;
- определить возможность создания Научно-методического совета при Министерстве образования Российской Федерации, координирующего процессы становления психологических служб;
- предоставить базисные положения о центрах и психологических структурах, позволяющих создавать центры психологической поддержки с учетом региональных особенностей;
- определить меры по государственному лицензированию и аттестации при подготовке и переподготовке практических психологов образования;
- определить критерии оценки профессиональной деятельности педагога-психолога для определения условий и процедуры его аттестации.

Заместитель Министра
М.Н.ЛАЗУТОВА

Начальник отдела
психологической службы
Н.В.МОРОЗОВА

Регионы России:

- | | |
|---------------------------|------------------------|
| 1. Северный | 7. Северо-Кавказский |
| 2. Северо-Западный | 8. Уральский |
| 3. Центральный | 9. Западно-Сибирский |
| 4. Волго-Вятский | 10. Восточно-Сибирский |
| 5. Центрально-Черноземный | 11. Дальневосточный |
| 6. Поволжский | |



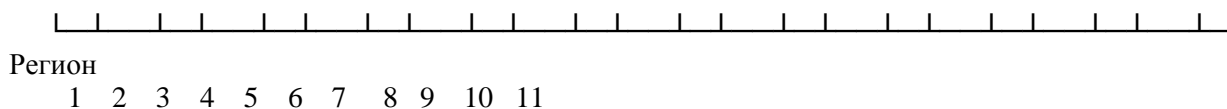


Рис. 1. Рост численности психологических кадров в регионах страны от 1993 - 94 г. до 1994 - 95 г.

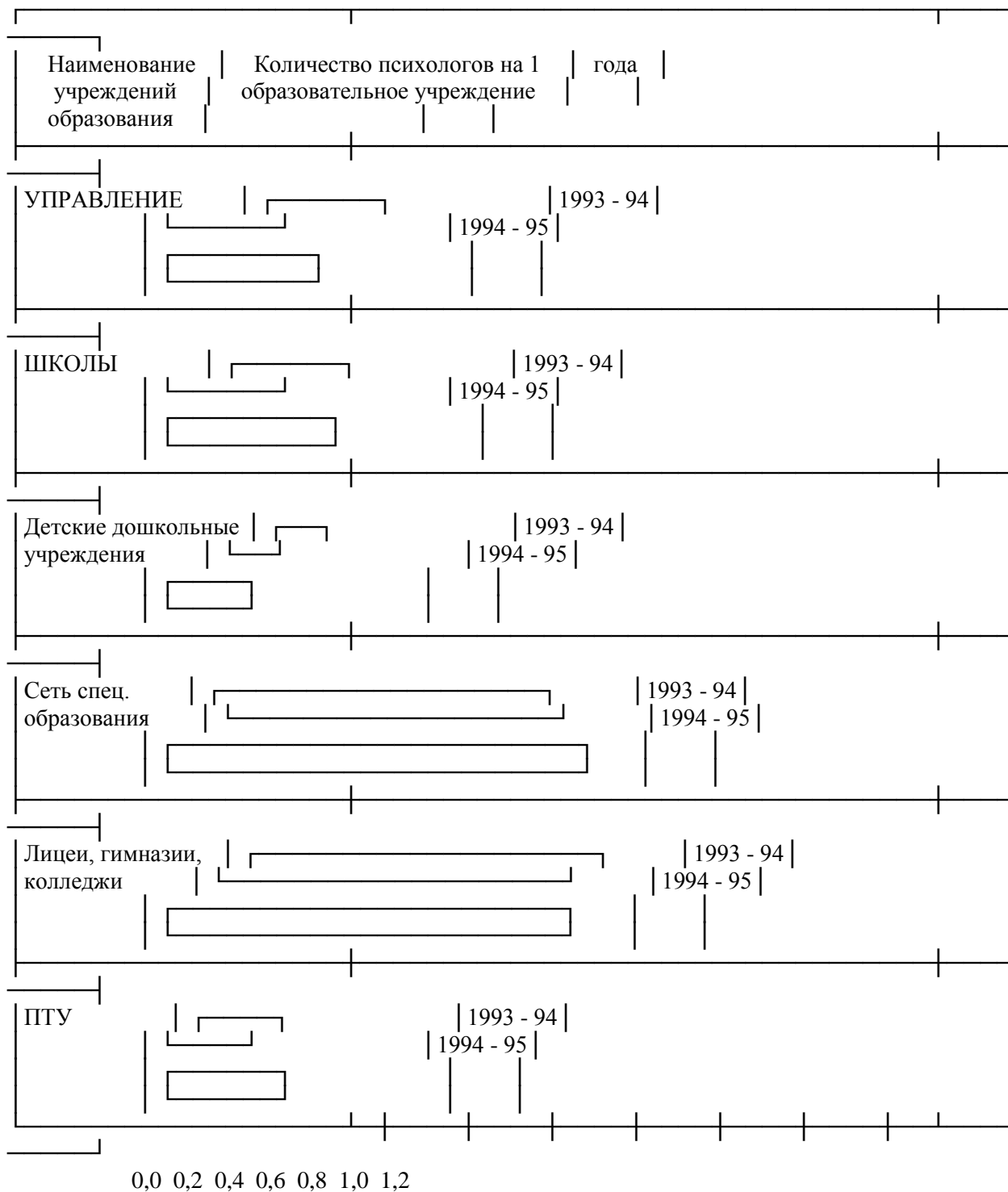


Рис. 2. Распределение психологических кадров по типам образовательных учреждений Пермской области

Кол-во психологов на 100 образовате-

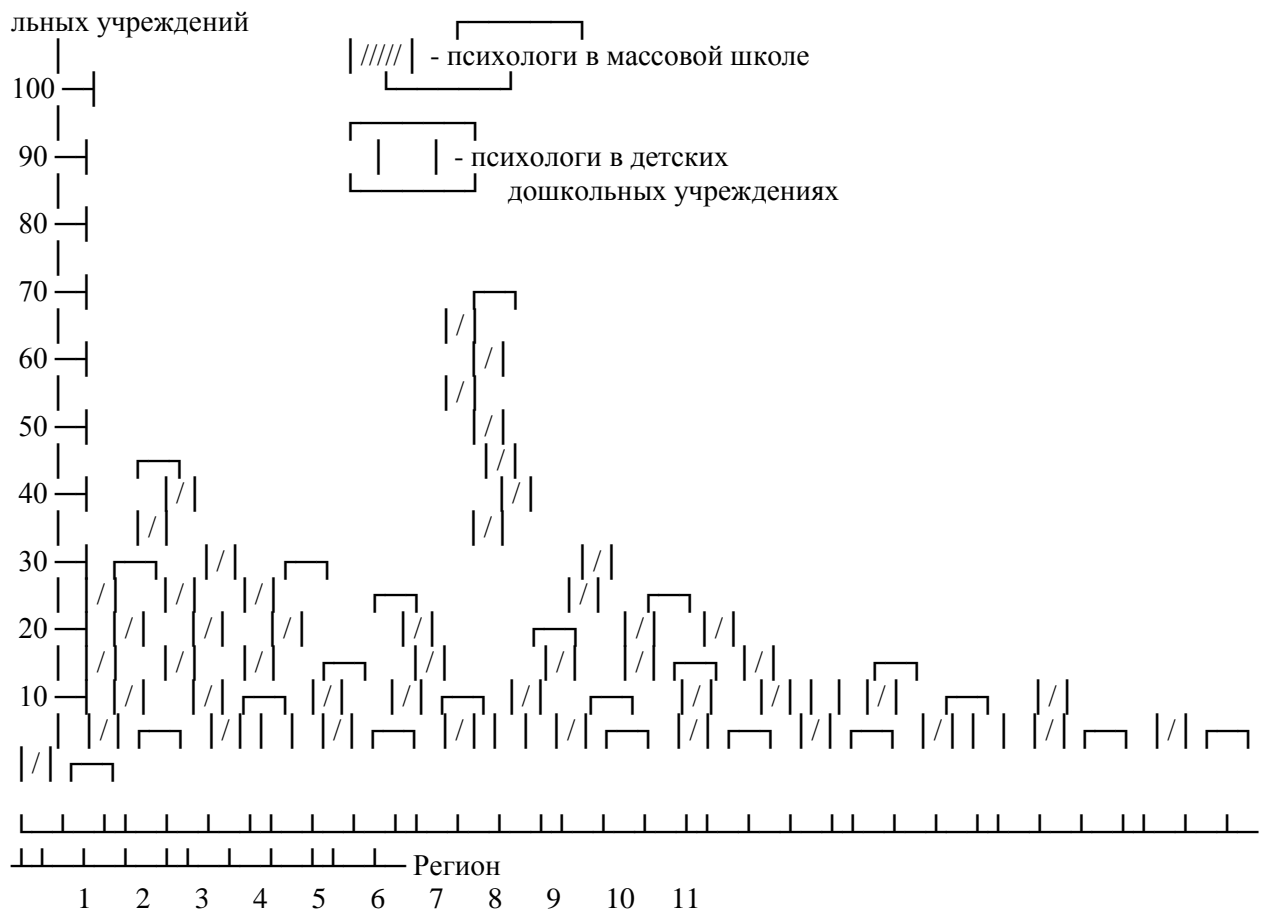


Рис. 3. Распределение психологических кадров массовых школ и дошкольных учреждений по регионам России